



Z OBSAHU

- Stromy s kulovitou korunou
- Na cestách po Anglicku
- Romantická zahrada

NOVINKY A PREZENTACE

- Podzimní péče o dřeviny a trvalky
- Pěkný trávník pro pěknou zahradu

NÁŠ PODZIMNÍ TIP

- Nezaspěte jaro
- Ozdobte si podzim vřesem

Milá Janka,

možno tomu ani neuveríš, ale až dnes sme si otvorili tú sedmičku vína, ktorú ste s Marošom priniesli, keď ste boli u nás na návšteve. Už ani neviem, kedy to presne bolo, hádam tak pred piatimi či šiestimi rokmi. Píšem Ti zo záhrady, ktorú zahalila letná tma. Z neba svietia hviezdy a letné ticho iba občas prerušujú zvuky nejakých cvrčkov či cikád, ani presne neviem, čo to je. Mám takú zádum-

čivú náladu a spomínam na všetky tie roky, čo sme sa poznali. Na zlaté časy našich štúdií v Lednici, na to, ako sme sa občas stretávali a zase mĺňali, na poznávačky v parku, na to všetko dobré i zlé, čo sa okolo nás dialo, keď sme boli študáci.

Pamätáš, ako sme raz išli spolu vlakom z Brna do Jihlavy? Bolo skúškové obdobie a náš vlak sa vliekol Vysočinou, bola krásne zasnežená a všetko bolo tak, ako má byť. A kecali sme spolu o všeličom, o plánoch, budúcnosti, o tom, ako skrze záhradničinu možno zmeníme svet, ak nie k lepšiemu, tak aspoň



ku krajšiemu obrazu. Bolo nás v kupé viac, samí spolužiaci.

Ale časy štúdií utiekli rýchlejšie, ako som čakal. Bolo to len pár rokov a potom sme sa všetci rozbehli do všetkých kútov republiky – vlastne už dvoch republík, a do práce, aby sme mohli už konečne začať meniť ten svet. Dlhو sme o sebe nevedeli a potom zrazu prišla tá malá, nenápadná zmena. Môžu za to hádam ďalší spolužiaci, ktorí vybudovali úspešnú škôlkársku firmu a každý január nás pozývali na ich spoločnú výstavu rastlín. Zďaleka tu nešlo iba o obchod, ale i o možnosť stretnúť sa, porozprávať, zaspomínať si. Jani, ani nevieš, ako na tie časy rád spomínam.

Tešilo ma vnímať, že naše sny z toho vlaku sa aspoň trochu menili na

skutočnosť. Rád na to spomínam, ako ste sa s Marošom vždy pristavili, aby sme si stihli povedať, čo sa za rok stalo nového. Bolo to tak prirodzené, že som mal pocit, že to tak bude vždy.

A vidíš Jani, všetko je inak. Ani neviem ako, a Ty si od nás odišla a nechala nás tu samotných z našimi snami. Dokonca ani neviem, akú adresu mám napísať na obálku tohto listu. Ale vráťme sa ešte k tým snom.

Na rozdiel od mnohých premrhaných životov sa veľa Tvojich snov premenilo na skutočnosť. Sú to záhrady Tvojich, prepáč, vašich milých zákazníkov. V každom kameni, múriku, v každom kríku či strome, ktorý zostal po Tvojich plánoch, je aj kúsok Teba. Kamene a múriky zostanú tak, ako Ty si chcela a stromy, kvety a kríky budú dokonca rásť a aspoň trochu meniť obraz dnešného sveta k lepšiemu.

Keď ma zastihla tá smutná správa o Tvojom odchode, nemohol som ani prísť sa posledný krát rozlúčiť. Je mi to, Jani, veľmi, veľmi ľúto. Tak som sa najprv rozhodol, že aspoň v tichosti zaspomínam a zapálím sviečku. Zaspomínam, ale miesto sviečky mám iný nápad. Keď sa zapáli sviečka, dohorí a plamienok zmizne. Miesto sviečky vysadím strom. Možno bude malý, ale bude stále rásť. A ako bude rásť, bude mi pripomínať Teba, Tvoje sny a Tvoj podiel na tom, ako si mnohým ľuďom pomohla zmeniť svet k lepšiemu.

S úctou Tvoj
spolužiak a kamarát
Pavel Chlouba

Dovoľte prosím, aby som Vám oznámili veľmi smutnou zprávu, že nás po ťažkej nemoci, náhle, navždy opustila naše kolegyně, kamarádka a predsedkyně redakční rady, paní Jana Krnáčová, spolumajitelka slovenského zadržadního centra Isola Bella s.r.o. Bude nám velmi chybět.



Podzim na zahradě

Z LISTÍ JE VÝBORNÝ KOMPOST



Zatímco ze spadaneho listí ovocných stromů nebo třeba lísky vznikne už během jednoho roku jemný listový kompost, jiným stromům, například vlašskému ořechu, dubu, buku nebo

jehličnanům trvá rozklad o poznání déle, protože obsahují třísloviny a kyseliny bránící rozpadu. Tyto druhy proto kompostujeme pokud možno jen v menším množství a smíchané s jiným materiálem, například zbytky zeleniny, letničkami, posekanou trávou nebo drcenými větvemi. Výhodné je také sbírat tvrdé listy pomocí travní sekačky, která je nadržuje a rozklad se tak urychluje.

KONTEJNERY UMOŽNÍ VYSAZOVAT AŽ DO MRAZŮ



Zatímco pro prostokořenné a balové sazenice ovocných a okrasných dřevin se čas výsadby pomalu nachyluje, rostliny pěstované v tak zvaných kontejnerech, plastových květináčích hranatého nebo kulatého tvaru, můžeme vysazovat až do prvních mrazíků. Zejména nese-li se podzim ve znamení slunečného, teplého počasí, bude práce například při výsadbě živého plotu mnohem příjemnější nejen pro nás, ale i pro rostliny. Po výsadbě nezapomeneme důkladně zalít a pro první rok pokud možno zamulčovat vrstvou suchého listí.

Naše podzimní tipy

- vysazujeme listnaté živé ploty, prostokořenné růže
- ideální čas pro výsadbu trvalkových záhonů
- přesazujeme listnaté i jehličnaté dřeviny
- dokud je příznivé počasí, můžeme sekat trávník
- pravidelně odstraňujeme listí napadané na hladinu jezírka
- ideální období pro založení skalky
- pelargonie začneme připravovat na zimu
- před prvními mrazy vysejeme mrkev – ještě stačí vzejít a příští rok bude sklizeň dřívě
- vysazujeme prostokořenné ovocné stromy včetně rybízu a angreštu
- sklizená zimní jablka a hrušky uskladníme v chladném sklepě při teplotě do 6°C a vyšší vzdušné vlhkosti
- dozrálou mrkev vyryjeme, nať ukrotíme (po ustřižení by zahnívala) a uložíme do sklepa
- se sklizní kadeřávku počkáme až po prvních mrazech, je pak chutnější
- pórek je mrazuvzdorný, na záhonech může být po celou zimu a sklízet jej můžeme průběžně
- pokud obríváme půdu pod ovocnými stromy, přidáme do půdy kompost nebo fosfor a draslík



Zima v zahradě

MODŘINKY OŽIVÍ ZIMNÍ ZAHRADU



Nejmenší z našich sýkor, sýkora modřinka, je neustále v pohybu a svými často akrobatickými kousky předvádí skutečně atraktivní podívanou. Pod modrou čepičkou tohoto sotva desetigramového ptáčka se skrývá ale pořádná dávka inteligence: v Anglii se modřinky naučily

okupovat lahve s mlékem, vyzobávat do jejich hliníkových uzávěrů otvory a pochutnávat si na sladké smetaně. Ba co víc – záhy zjistily, že lahve s modrým uzávěrem obsahují odstředěné mléko a smetana je jen pod uzávěry stříbrnými. Smetanu ale modřinkám určitě přes zimu nenabízíte: vhodnější bude obyčejná směs do krmítka nebo lojové koule se semeny.

JAK USKLADNIT VLAŠSKÉ OŘECHY



Špatně uskladněné vlašské ořechy snadno podléhají zkáze: žluknou nebo plesniví. Plíseň je poměrně nebezpečná, protože přežívá i vysoké teploty při pečení. Jak tedy správně skladovat ořechy, aby vydržely chutné a zdravé až do příštího podzimu? Po sklizni by měly především několik dnů schnout na přímém slunci, teprve pak je uložíme na tmavé, chladné a suché místo. Aby nepadly za obět myším, můžeme je naplnit do jutových pytlů a zavěsit například na trámy na půdě. Pokud napadení myši nehrozí, vystačíme si s obyčejnými plastovými přepravkami, kam ořechy uložíme v tenčí vrstvě. Alespoň jednou za měsíc ořechy promícháme. Jiným způsobem je ořechy co nejdříve vyloupat a uskladnit v mrazáku.

ŽIVÉ KVĚTINY ROZZÁŘÍ KAŽDÝ BYT

Krátké dny, většinou pochmurné, kalné počasí, chladno a nevlídno – takové bývají zimy ve většině oblastí naší republiky. Každý pak hledá způsob, jak toto období překlenout. Zimní deprese a chmury spolehlivě zaženou živé květiny. Můžete si je koupit sami jen tak pro radost nebo zavést zvyk obdarovávat živou květinou mezi návštěvy. V této době si můžete v zahradnických centrech vybrat nejen ze sortimentu kvetoucích pokojových květin, ale samozřejmě také řezaných – z několika květů a drobného floristického materiálu si můžete vytvořit velmi pěkné aranžmá a za několik týdnů jej vyměnit za nové.



Naše zimní tipy

- začátkem měsíce si nařežeme "barborky", nejlépe z třešní, sakur, trnek, mandloní, zlatic nebo vilínů
- sníh z chodníků hromadíme pod stromy nebo na záhony, vláha na jaře přijde vhod
- nádobové rostliny přezimující v bezmrazé místnosti občas zalijeme a případně ošetříme proti škůdcům
- pokud na bezlistých výhonech růží objevíme shluky malých černých kuliček, jedná se o přezimující vajíčka mšic. Při větším napadení je vhodné výhony odstříhnout a spálit
- černá skvrnitost čemeřic se projevuje černými oválnými skvrnami na okrajích listů. Napadené listy odstraníme a spálíme
- do zámrazu sklízíme kapustu, kozlíček polníček, zimní salát, špenát, čínské zelí
- za bezmrazých dní můžeme prosvětlit řezem staré ovocné stromy
- pokojové rostliny trpí v této době zvýšeným výskytem škůdců, pravidelně je kontrolujeme a případně ošetříme
- za bezmrazého a suchého počasí občas zavlažíme jehličnany
- chceme-li zmladit starší živý plot, je zima ideálním obdobím pro hluboký řez
- nezapomeneme rozvěsit krmítka a postarat se o vhodný příkrm

Věnujte pozornost správné podzimní péči!

Čas na nikoho nečeká a zima přijde brzy. Proto je důležité připravit zahradu na období spánku. Aby se trvalkám, dřevinám a ovocným stromům podařilo zimu překonat co nejlépe, vyplatí se kvalitní podzimní péče.

Proč hnojit na podzim?

- ✿ Zvyšuje odolnost rostlin proti vymrzání
- ✿ Podporuje vyžívání plodů
- ✿ Usnadní jim jarní probouzení



Čím hnojit?

Oblíbeným favoritem je **KRISTALON Podzim**. Jeho krystalická podoba umožňuje provést přihnojení závlivkou ke kořenům nebo postřikem na list. Hnojivo stačí rozpustit v konvi s vodou a hnojivá závlivka je připravena.

Letošním podzimním hitem je **CERERIT Hobby Podzim**. Jeho granulovanou podobu ocení především ti, kteří nechtějí nic připravovat a rozpouštět. Hnojivo stačí rozhodit v blízkosti rostliny, lehce zapracovat do půdy a zalít. Draslík se společně s hořčíkem a sírou začnou okamžitě uvolňovat do půdy. Vysoký obsah těchto živin rostlina postupně spotřebuje, zpevní rostlinná pletiva, urychlí vyžívání nových přírůstků (letorostů) a zabrání tak v jejich vymrzání.

A na co nezapomeňte?

- ✿ Ostříhejte růže a některé trvalky
- ✿ Obsypejte je mulčovací kůrou
- ✿ Vykopejte jiřiny a jiné hlíznaté rostliny
- ✿ Vysadte cibulky tulipánů, narcisů a krokusů

Zahrada je zrcadlem vašeho vkusu a celoroční péče. Jestliže na ni během podzimu myslíte, na jaře se vám odmění zdravými a bohatě kvetoucími záhony a keři.

 **AGRO CS**
Dělejte s námi svět krásnější.

www.agrocs.cz

Zahradnické zajímavosti

■ Něžná tráva *Hakonechloa* dýchá neuvěřitelným půvabem a elegancí, jenom její jméno nám zní trochu jako jazykolam. Samotná rostlina však za to nemůže ani náhodou. Jméno získala na základě svého zeměpisného původu. Pochází totiž z hor obklopujících japonské město Hakone, kde roste na strmých svazích a mechem obrostlých skalách. Ve volné přírodě japonských hor roste *Hakonechloa* s listy čistě zelené barvy. Pro zahradnické účely můžeme ale využívat i některé pestrolisté odrůdy. *Hakonechloa* roste poměrně pomalu, ale na její



krásku se rozhodně vyplatí si počkat. Za pár let vytvoří obdivuhodné trsy, které už při slabém větru předvádějí taneční pohyby spojené se zajímavou zvukovou kulisou.

■ Převážně z amerického kontinentu pocházejí bujně rostoucí liány extravagantního vzhledu. Jsou to mučenky (*Passiflora*), které se někdy označují i jinými obchodními názvy, například maracuja či grenadilla. Podle toho se dá už celkem snadno vytušit, že mučenky přinášejí nejenom překrásné květy, ale také jedlé a šťavnaté plody. Z nich se vyrábějí zejména



různé šťávy, marmelády, ale dají se konzumovat i čerstvé. Ze semínek některých druhů se dokonce lisuje olej, který se využívá v léčitelství proti nespavosti, menstruačním problémům či dokonce při léčbě epilepsie.



■ Při výběru růže do zahrady nás obvykle zajímá její květ – jakou má barvu, jak je velký či jak voní. Některé růže však mohou svým pěstitelům nabídnout i cosi úplně jiného. Třeba některé druhy přinášejí úžasné šípky, jejichž tvar a barva jim dává skutečně vyniknout. Opravdovou raritou ze světa růží je druh *Rosa serricea* forma 'Pteracantha', která pochází z Číny. Její květy jsou jednoduché, bílé, nejzajímavější částí této růže jsou ale trny, v jarním období nádherně červené. Tvar trnů je opravdu neobvyklý, za jejich vzhled by se nemusel stydět ani uznávaný designér. Na podzim se sice jejich barevnost změní, ale tvar trnů zůstane vždy velmi zajímavý.

■ ČTYŘLÍSTEK ZAHRADNÍ CENTRUM, s.r.o. v Brně, již devatenáct let spolupracuje s klubem kaktusářů ASTROPHYTUM BRNO, který každým rokem v jeho prostorách pořádá prodejní výstavu. Letos dokonce jubilejní. Od založení klubu uplynulo neuvěřitelných 90 let. Pro výstavu byl vyčleněn nově opravený skleník. Expozici jsme doplnili o výstavku pokojových rostlin a exotického plectva.

Rádi bychom navázali na letošní vydaný jubilejní ročník a kromě již tradičních tří tisíc druhů, forem a variet kaktusů ve více než stu rodech bychom rádi rozšířili výstavu o autorskou tvorbu výtvarníků, exotické rostliny a širší sortiment ptactva. Touto cestou bychom rádi poděkovali za zapůjčení agapornisů fischerových panu Ing. Blažkovi, za karikei červenočelé panu Dobrovolnému,



za rozely Penantovy a andulky panu Ing. Janíčkoví a za zapůjčení klecí organizaci ČSCH ZO Újezd u Brna. Děkujeme všem návštěvníkům za účast a podporu.

■ Drobné plody třezalek dobře znají zákazníci květinářství, protože se často používají jako doplňková ozdoba k ře-



zaným květům. Třezalky ale můžeme velmi efektivně využít i na domácích zahradách. Jsou to mimořádně zajímavé rostliny, protože dovedou být atraktivní jak svými plody, tak i něžnými žlutými květy. Jedná se většinou o různé hybridy, které mohou být označovány různými jmény – třeba jako *Hypericum x inodorum*, ještě důležitější je však odrudový název rostliny. Plody těchto rostlin mohou mít právě podle odrůdy barvu od světle žluté přes zelenou, červenou až tmavě fialovou. Drobné keříky těchto třezalek působí na zahradě velmi něžně.

■ Zajímavou zahradu pro fyzicky postižené lidi bylo možné vidět na jedné z prestižních zahradnických akcí, které se každoročně konají v Londýně. Na loňské přehlídce *Hampton Court Flower Show*, kterou pořádá Královská zahradnická společnost, mohli tuto zahradu obdivovat tisíce návštěvníků. Anglická zahradní designérka Heather Appleton vymyslela zahradu, která by přiblížila život mezi rostlinami i osobám na vozíčku. Zahradu tvoří klasické trvalkové záhony i záhony vyvýšené. V centrální části zahrady se nachází stůl zkonstruovaný tak, aby se k němu dalo zajet přímo s vozíčkem. Je myšleno také na doprovod, který



se může posadit na běžnou lavici půlkruhového tvaru. Kruhové tvary bez zbytečných rohů plní nejenom symbolické poslání, ale jsou i velmi hezké a praktické.



V Zahradním centru Čtyřlístek jsme na jaře pro účel reklamy umístili nosnou konstrukci s LED obrazovkou. Vzhledem k nevábnosti železné konstrukce a masivních betonových pilířů jsme hledali způsob, jak monstrum „zamaskovat.“ Proto jsme mezi stojkami vybudovali dřevěné schodiště a na jednotlivé schody jsme umístili truhlíky, které jsme osázeli směsí balkonových rostlin a bylin. Maskovací manévr splnil naše očekávání a navíc jsme získali vzorové nádoby, kde můžeme představit jednotlivé rostliny. Zda se nám nápad zdařil, posuďte prosím sami na přiložené fotografii.

Text a foto
Pavel Chlouba a Ing. Pavel Kutílek



Ozdobte si podzim vřesem

Už koncem léta se v nabídce našich zahradních center začnou objevovat vřesovcovité a některé další kyselomilné rostliny, jejichž společným znakem je kvetení od srpna až do listopadu. Kdo nemá přímo vřesoviště na zahradě, může tyto rostliny využít jako náhradu dokvétajících letniček k dekoraci balkonu, terasy, vstupu do domu nebo okna. Mezi nejoblíbenější druhy z této skupiny patří vřes – právem, protože z vřesu obecného (*Calluna vulgaris*) známého z naší přírody byly vyšlechtěny četné zahradní odrůdy.



Jednotlivé kultivary jsou velmi variabilní ve svém vzhledu – liší se barvou květů a listů, výškou i tvarem. Naopak společné mají nároky, i když jsou to spíš „nenároky“: jsou odolné vůči suchu, horku i chladu, neublíží jim ani mráz, daří se jim v chudých, písčitých půdách. Přesto ochotně a poměrně dlouho kvetou širokou paletou barev – od bílé přes růžovou, fialovou až po purpurovou a jejich nesčetnými odstíny. Lišit se může také stavba květu – plné připomínají malé růžičky, zvonkovité se jemně pohybují



ve větru, jiné se dokonce nikdy nerozvinou a budou keříčky zdobit špičatými poupaty.

A co s vřesou na zahradě? Čím větší plocha, tím přirozeněji vypadají, je jim ale třeba přizpůsobit složení a kyselost půdy. Na takto připravené vřesoviště pak můžeme kromě vřesů vysadit i vřesovce, dabécie, hebe, azalky a další kyselomilné rostliny. Mnohem častěji se ale vysazují do nádob jako sezónní dekorace. Stačí trochu zapojit fantazii, doplnit osazené nádoby dekorativními zápichy či podzimními přírodninami a vytvořit si tak aranžmá, které bude veselé a barevné až do doby, než zapadá sněhem...

Foto Azerca

NÁŠ TIP

Kvetoucí větvičky vřesu nastříhejte, vložte do igelitového sáčku a umístěte do mrazáku. O Vánocích si s nimi můžete ozdobit sváteční stůl, budou jako čerstvé. Důležité je velmi pomalé rozmrazování.

*Catalpa bignonioides 'Nana'*

Stromy s kulovitou (kompaktní) korunou

Sortiment stromů, které pěstují specializované školkařské firmy a které nabízíme v našich zahradních centrech, je tak široký, že snad ani není možné nenajít správný strom pro jakoukoliv situaci, která může při zakládání zahrady nastat. Dlouhodobě si velmi vysokou míru popularity udržují nízké formy stromů, které vytvářejí kulovitou korunu. Někdy se jim také říká kulovité stromy, i když tento přívlastek nedefinuje strom vždy zcela přesně.

Mnoho odrůd těchto stromů sice v mládí roste opravdu poměrně pravidelně do tvaru koule, ale v pozdějším věku se tvar jejich koruny mírně mění. Bez ohledu na to však mají tyto stromy několik velmi zajímavých vlastností. Výborně se hodí do malých prostor, do atriových zahrad, nízkých alejí, ale také třeba do širších ulic, kde z různých důvodů není žádoucí, aby stromy zde vysazené rostly příliš vysoko. Stromy s kulovitou korunou se hodí i do modernějších zahradních úprav, kde vynikne jejich

geometrická textura. Pro tento efekt je rozhodně ale dobré používat stejný druh ve větších partiích, aby se dosáhlo efektu opakování.

Na druhé straně je ale také nutno dodat, že tyto stromy se relativně často používají poměrně nevhodně. Můžeme je třeba vidět často na parkovištích u obchodních domů, kde bychom pro komfort letního parkování potřebovali spíše stromy s rozložitou korunou než stromy malokorunné, které na stanovišti tohoto typu nedají

ani potřebný stín, ani tolik očekávaný bioklimatický efekt.

Při výběru správného stromu musíme zohlednit zejména jeho nároky na stanoviště. Očekávaný estetický efekt je sice důležitý, ale neměl by se nadřazovat nad biologické potřeby stromu. Kritérií, která ovlivňují život stromu, je hodně. Teplota, světlo, vláha – to jsou sice hlavní růstové faktory, ale v moderním prostředí lidských sídel vznikají i různé stresové jevy, které jednotlivé druhy a odrůdy

stromů zvládají různě. Za tyto stresové faktory lze považovat třeba zhuťnou půdu, zasolení nebo život kořenové soustavy pod povrchem zpevněné půdy. Při výběru stromu bychom na tyto věci měli nahlížet s vizí mnoha let dopředu. Strom se nevysazuje na dobu několika let, takže každé odstraňování případných chyb bolí nejvíce proto, že chyby se projevují až pozdě a jsou spojeny se značnou časovou ztrátou.

■ *Acer platanoides* 'Globosum' – javor mléč; javor mlieč

Kompaktní, velmi hustě rostoucí strom, který vznikl v roce 1873 v Belgii. Vytváří zpočátku pravidelně kulovitou korunu, která se později mění na široce rozložitou. Dorůstá do výšky 4–7 m, je dekorativní při rašení i na podzim, kdy se jeho listy vybarvuje do žlutých odstínů. Má velmi křehké dřevo, takže při výsadbě či manipulaci se mohou jednotlivé větvičky snadno lámat. Strom má však velmi dobré regenerační schopnosti, takže případné poškození se snadno hojí. Tento kultivar javoru je velmi vhodným stromem pro



hnízdění ptáků, v husté koruně nacházejí ideální a bezpečný prostor pro výchovu svých mladých.

■ *Fraxinus excelsior* 'Nana' – jasan; jaseň

Pomalu rostoucí strom s poměrně pravidelnou, kulovitou korunou. Někdy bývá také označován jako *Fraxinus excelsior* 'Globosum'. Dorůstá pomalu do výšky 4–6 m. Z estetického hlediska působí

spíše průměrně, nevyznačuje se žádným výjimečným efektem. Je ale velmi odolný, dobře snáší zasolení, vítr, chlad i těžkou jílovitou půdu. Raší stejně jako ostatní



jasany relativně pozdě, čímž se vyhýbá rizikům poškození pozdními jarními mrazíky.

■ *Catalpa bignonioides* 'Nana' – katalpa

Hustý, kompaktně rostoucí strom. Zpočátku roste do pravidelného kulovitého tvaru, později získává tvar široce zploštělý. Dorůstá do výšky 4–6 m. Je to stará odrůda, vznikla v polovině 19. století ve Francii. Květy netvoří vůbec nebo jenom velmi vzácně a samostatně. Raší pozdě a obvykle mezi prvními stromy opadá. K rychlému opadu listů obvykle stačí první podzimní mrazík. Katalpa vyžaduje slunné, teplejší polohy a velmi dobře propustnou půdu. Má dužnaté kořeny, které velmi špatně snášejí těžší a trvale mokrou půdu. Vyznačuje se velmi elegantním, architektonickým tvarem koruny.

■ *Prunus fruticosa* 'Nana' – třešeň křovitá; višňa krovitá

Je to jeden z nejpravidelněji rostoucích kulovitých stromů vůbec. Velmi hustou korunu tvoří množství tenkých větviček. Listy jsou lesklé, poměrně malé, tmavě zelené, na podzim se vybarvují do žlutě oranžových odstínů. Bílé květy jsou sice drobné, ale obvykle jich bývá velké množství. Svoji podstatou se hodí do nejmenších atriových zahrad, větších předzahradek a všude tam, kde není místa nazbyt. Tento strom miluje slunce a je přímo závislý na dobře propustné půdě. Vyšší podíl kamenů či stavební sítě v půdě strom při-



jímá velmi dobře, naopak mokré a těžké půdy ani zasolení nesnáší. Bývá obvykle roubovaný na třešeň, takže případný obrost z kmene se musí pravidelně odstraňovat. Dorůstá do výšky 3–5 m.

■ *Robinia pseudoacacia* 'Umbraculifera' – trnovník akát; agát

Kompaktně rostoucí strom, jehož koruna je v začátku velmi pravidelně kulovitá, v pozdějším věku roste více do šířky. Pokud by se strom nechal růst zcela bez zásahu, vytvořil by deštníkovitou korunu podobnou akáciím z africké savany. Obvykle se ale udržuje, aby si zachoval pravidelný, kulovitý tvar. Na rozdíl od původního druhu tato odrůda vůbec netvoří trny a nekvete.



Je to velmi cenný strom, neboť výborně prosperuje i v městském prostředí, dobře roste ve zpevněných plochách, toleruje zasolenou, i velmi nekvalitní kamenitou půdu. Nesnáší trvalé zamokření ani častý silný vítr. Dorůstá do výšky 4–6 m.

Text a foto
Pavel Chlouba

Holandská květinová burza

Koupit si květinu téměř jakéhokoliv druhu, velikosti či barvy není obvykle žádný velký problém. Stačí vejít do dobrého zahradnictví či květinářství a vybrat si z bohaté nabídky. Kde se květiny berou a jak se na pulty prodejen dostanou, však pro většinu z nás zůstává zahaleno rouškou tajemství.

Tento příběh končí ve chvíli, kdy zákazník dostává od květináře zabalenou květinu a spokojeně odchází. Začít však může na mnoho způsobů. Třeba v moderním skleníku, někde na holandském venkově, nebo na růžových plantážích v dalekém Ekvádoru. A pokračovat může třeba uprostřed holandské noci, kdy na amsterodamském letišti přistává obří letadlo s neobvyklým nákladem. Nejsou v něm turisté vracějící se z exotické dovolené, ani obchodníci unavení z náročných jednání. Je až po střechu plné květin, které ještě před pár hodinami rostly někde na opačné polovině zeměkoule. Z letiště i z holandského venkova se všechny květy potkají pod střechou holandské květinové burzy. Tam je čeká sice rychlá, ale asi nejfantastičtější pouť jejich krátkého života. Ať



se nám to líbí nebo ne, je to právě holandská květinová burza, která zásobuje podstatnou část evropského trhu s květinami, včetně toho našeho.



Holandská květinová burza vystupuje pod značkou Flora Holland, je to obchodní družstvo, které sdružuje celkem 5 000 členů. Burza má celkem šest obchodních míst, z nichž jsou čtyři regionálního významu a dvě zbývající obsluhují podstatnou část mezinárodního obchodu. Holandská květinová burza nenabízí žádnou romantiku s kytičkami, naopak představuje dokonalý, efektivní a hlavně nesmírně rychlý systém obchodování a přepravy rostlin. Na plný úvazek zaměstnává 4 000 pracovníků a sekundárně se nepřímo podílí na zaměstnanosti asi čtvrt milionu lidí po celém světě. Šest obchodních středisek holandské květinové burzy zabírá celkovou plochu přes dva a půl milionu čtverečních metrů, což odpovídá přibližně čtyřem stovkám fotbalových hřišť. Celkový sortiment prodáváných květin a pokojových rostlin se pohybuje kolem 20 000 druhů a odrůd rostlin. Denně se na všech obchodních střediscích uskuteční ko-

lem 125 000 obchodních transakcí, při kterých se v průměru prodá asi 20 milionů řezaných květů. Asi třetinu z celkového objemu prodáných květin tvoří rostliny přivezené ze zahraničí, zbytek pochází z holandské produkce. Jedním z nejdůležitějších obchodních partnerů je Německo, které patří mezi pět největších exportérů i importérů zároveň. S nadsázkou by se tedy dalo říci, že Němci využívají obchodních systémů burzy, aby zde prodali svoji produkci a část z ní si zase dovezli zpátky do Německa.





Ještě zajímavější či dokonce fascinující je systém vlastního prodeje v aukčních sítích. Dražební sály jsou vybaveny elektronickým dražebním zařízením. V minulosti tato zařízení silně připomínala ciferník klasických hodin, proto se dražbě říkalo, že se nakupuje na hodinách. I když se na vzhledu dražebních zařízení díky novým technologiím hodně změnilo, nakupování na hodinách navždy zůstane zažitým termínem, který připomíná začátky obchodování s květinami.

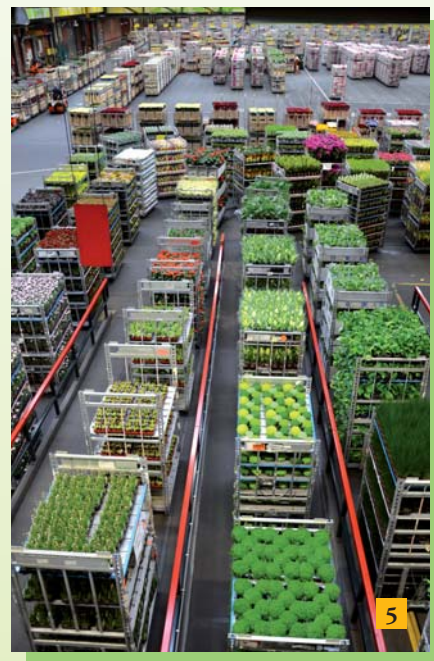
Rostliny, které na burzu vstupují, nemají žádnou předem určenou finanční hodnotu. V tom se holandská dražba liší od běžného způsobu aukčního prodeje. Zatímco normálně se „přihazuje“ a cena draženého zboží vzrůstá, tady je

to skoro přesně naopak. Na digitálním ciferníku najdeme čísla v hodnotě od 99 do 1. Prodej začíná na maximální hodnotě, kterou určí vedoucí dražby. Ten také určí, jestli se bude dražit v násobku jednoho, pěti nebo deseti centů, ve vzácných případech u drahých rostlin i v násobcích celého eura. Po spuštění dražby se červené světlo nahrazující hodinovou ručičku ve velké rychlosti přesouvá od maximální hodnoty směrem k nižším číslům. Prodej končí ve chvíli, kdy některý z nakupujících zmáčkne tlačítko a ukončí nákup jedné partie zboží. Dalo by se říci, že si sám určí cenu, kterou akceptuje a za kterou nakupuje. Poté prodej pokračuje a celkem stejná položka se v dalším kole prodeje může prodat za celkem odlišnou cenu než před malou chvílí. Když nákupčí nejsou pod tlakem, mohou nakupování brát i trochu jako hru a občas zariskovat a čekat, až se cena dražených rostlin dostane co nejnižší. Ve chvíli, kdy ale Evropu ovládají nějaké globální svátky, třeba jako Valentýn, Den matek nebo Vánoce, bývají nákupčí vystaveni velkému tlaku nakoupit za každou cenu. Bývají proto nervóznější a raději mačkají tlačítko na nákupním zařízení mnohem dříve, jenom aby pro

svoje zákazníky zabezpečili požadované množství zboží.

Ve světle těchto informací je zcela zbytečné zlobit se na zahradníky, že už nevědí, co za ty květiny chtějí. Zkrátka a dobře, pěstitelé jsou mimo hru, cenu svých květin nikdy netvoří, dokonce ji ani v nejmenším nemohou ovlivnit.

**Text a foto
Pavel Chlouba**



- 1 Život na burze začíná už za hluboké noci, kamiony navážejí zboží do areálu, aby se v šest hodin ráno mohlo začít s obchodováním
- 2 Dražební sál připomíná jeviště i hlediště. Nákupčí mají dobrý přehled o tom, jaké květy se právě draží
- 3 Nákupčí na svých počítačích sledují, co se děje i v jiných sálech, nebo dokonce v jiných městech, kde má burza svoje střediska. Nezávěda se stává, že pomocí online připojení obchodují i na vzdálených místech
- 4-6 Květiny pečlivě připravené vstupují na burzu na velkých vozících. Obchodování je velmi rychlé, kolem deváté hodiny ráno jsou květy už prodány. Poté se musí rychle vyexpedovat, aby se stihly všechny haly uklidit a připravit na další pracovní den

Na cestách po Anglicku

Začiatkom mája, v čase kvitnúcich azaliék, rododendrónov a cibulovín, sme navštívili juhozápadné Anglicko, oblasť Cornwallu, známu natáčaním romantických filmov Rosamundy Piltscherovej a Vraždami v Midsomeri. Krásny, zelený kraj s pasúcimi sa stádami oviec, kráv a koní, lúkami rozdelenými múrikmi z kameňov, kraj, kde nielen z krajiny, ale i z ľudí vyžaroval pokoj a spokojnosť...



dens s krásnym prírodným parkom, veľkým vodopádom, klesajúcim do jazera, s odpočívadlami, ktoré umožňovali pohľady na túto človekom vytvorenú prírodnú scenériu z rôznych uhlov.

Očarujúca bola návšteva starého aristokratického sídla **Mount Edgcumbe House**, ktoré môžeme vidieť veľmi často aj vo filmoch natočených podľa románov Rosamundy Piltscherovej. Nachádza sa na svahu, na brehu mora, s krásnymi výhľadmi na okolitý udržavaný park, v tom čase plný neuvěřiteľne veľkých, pestro rozkvitnutých rododendrónov.

Osobitá bola návšteva jedinečného projektu krajinej architektúry **St. Austell -Eden Projekt**, kde sa podarilo vybudovať krajinnú výstavu v bývalom kaolínom lome. Jedná sa o ukážky záhradnej architektúry v exteriéri

Naším cieľom bolo nielen nasiaknuť atmosféru tejto romantickej krajiny, ale predovšetkým načerpať inšpirácie pre naše súčasné, ale i budúce projekty. Vyberiem pre vás len časť objektov našej návštevy, aby ste prípadne, ak bu-

dete chcieť túto krajinu v budúcnosti navštíviť, vedeli, kam sa pozrieť (i keď stojí za to celá krajina ako taká...).

Naša prvá zastávka bola **Záhrada West Monkton Hestercombe Gar-**





a prezentáciu flóry rôznych exotických krajín „pod strechou“. Opustená krajina tak zásluhou zanietených ľudí ožila.



The Lost Gardens of Heligan – záhrada plná starých rozkvitnutých rododendronov, pod ktorými sa dalo prechádzať, bambusy lemujúce jazero a lanový rebrík, kde sme skúšali odvalu. Súčasťou okrasných záhrad bola aj úžitková záhrada s klenbami vytvorenými zo starých jabloní.



V **Trebah Garden** nás očarili nielen rododendróny a azalky, ale aj celé záhony práve nakvitajúcich hortenzií. Súčasťou záhrad bolo aj lanové centrum pre deti, jazierka s rybičkami. Záhrada, samozrejme ako všetky ostatné, bola prístupná celej širokej verejnosti.

Nádherne bolo jedinečné divadlo **Minnack Theatre** vybudované v skalách **Rowenou Cade**, v tridsiatych rokoch 20. storočia. Na kamenných sedadlách



nájdete vytesané názvy divadelných hier, ktoré sa tu hrajú ešte dodnes.

Ďalším romantickým objektom boli záhrady a panstvo **Trelissick Garden**, kde nás dokonca privítala jeho deväťdesiatročná majiteľka.



Záverom môžem skonštatovať, že táto časť sveta zostane v mojom srdci nielen ako krajina plná inšpirácií, ale aj ako „zelená krajina“, z ktorej vyžarovala história, pokoj a harmónia.

Ing. Alena Pivolusková
Tvorsad Trnava



Nezaspěte jaro!

Aby se vaše jarní zahrada proměnila v symfonii barev, které jí poskytnou tulipány, narcisy, modřence, ladoňky a řada dalších cibulovin, musíte je vysadit už nyní, na podzim! V našich zahradních centrech najdete právě teď bohatou nabídku nejrůznějších druhů.

Je jen málo míst na zahradě, kde by se cibuloviny nemohly uplatnit. Jejich výhodou je, že rozkvétají jako první – alespoň ty nejčasnější. V cibuli totiž mají schovanou nejen zásobu živin, ale i zárodek rostliny, proto dokáží ozdobit zahradu barvami ještě v době, kdy je zapadaná sněhem. Není tedy divu, že hlavní sezónou cibulovin je právě jaro. Jejich příbuzné ovšem postupně rozkvétají, a tak nás mohou provázet celou sezónou.

Záhony kolem domu a předzahrádky mohou už v době, kdy všude kolem kraluje bílá spolu se šedou, krášlit



květy sněženek (*Galanthus*), bledulí (*Leucojum*), talovínů (*Eranthis*) nebo cibulnatých kosateček (*Iris*, syn. *Iridodictium*). Později převzou vládu nad zahradou nápadnější narcisy, tulipány a hyacinty. Kromě „nepostradatelných klasiků“ si však můžeme zkrášlit jaro i kandíkem (*Erythronium*), snědkem (*Ornithogalum*), haycintovcem (*Hyacinthoides*), modřencem (*Muscari*) nebo některou z jarních sasenek (*Anemone*).

Léto patří vzrůstnějším druhům. Na záhonech rozkvétají řebčíčky (*Fritillaria*), některé z četných okrasných



česneků (*Allium*), lilie (*Lilium*) anebo nepřehlédnutelné liliochvosťce (*Eremurus*).

Bez cibulovin se nemusíme obejít ani na podzim: s tlumenými tóny usínající přírody ladí květy ocúnů (*Colchicum*), světla do mlžných dnů vnášejí žluté kvítky lužanky (*Sternbergia*).

Nízké druhy cibulovin mohou na jaře proplest barevným vzorem zelený koberec trávníku. Pro přirozený efekt je však důležité nerozmísťovat cibulky do trávníku pravidelně: nejlepší je volně rozhodit cibulky po ploše a zasadit je tam, kam dopadly. Šafrány (*Crocus*), ladoňky (*Scilla*) a další zplaňující druhy ovšem po odkvětu potřebují čas na to, aby zásobní látky vytvořené v listech uložily ve svých cibulkách. Se sečením trávníku tedy počkáme až na dobu, kdy listy cibulovin zežloutnou.

Drobným druhům to sluší i na skalce: zvláště v předjaří a v časném jarním



období, kdy je o květy nouze, tu mohou kvést ocúnovce, botanické tulipány (*Tulipa tarda*, *Tulipa pulchella*...) či drobné narcisy. Později se tu najde místo pro ty menší z početného rodu okrasných česneků.

V zásadě platí, že většina cibulovin vykvete jen při správné hloubce výsadby, která je dvoj- až trojnásobkem jejich velikosti (výšky). Existují i výjimky, například tulipány vyžadují až čtyřnásobek, oproti tomu bramboříkům se daří jen při mělké výsadbě.



Vyplatí se dodržovat i rozestupy mezi cibulemi odpovídající dvoj- až trojnásobku jejich šířky, zejména pak v případě, zůstávají-li v zemi déle než jednu nebo dvě sezony. Jinak je tomu při



výsadbě do nádob, kam je z estetických důvodů klademe co nejtěsněji, ale ani tam se nesmějí vzájemně dotýkat.

(red)





Tis v blocích

Nečekejte, až keře vyrostou

V dnešní uspěchané době, kdy se málokomu chce čekat několik let, až bude mít na zahradě krásný hustý živý plot, se jako alternativa nabízejí tak zvané hotové živé ploty. Jde o vzrostlé rostliny, případně jejich skupiny, dostupné v zahradních centrech v kontejneru nebo na jaře a na podzim se zemním balem.

Tyto rostliny se pěstují v okrasných školkách většinou v obdélníkových nádobách – pro letní výsadbu, nebo ve volné půdě pro jarní a podzimní výsadbu. Rostliny se ve školkách pravidelně několikrát do roka upravují řezem, případně tvarují k bambusové nebo kovové konstrukci. Rostliny si zákazník může zakoupit již v téměř finální velikosti a tvaru o výšce 100 až 200 cm.

Výsadba se provádí nejlépe do vykopačných rýh, rostliny se pak zahrnují výměnnou zeminou doplněnou kvalitním substrátem. Velmi vhodné je již při výsadbě instalovat kapkovací hadici, která

zajistí nejlepší způsob závlahy. Takto vysazené živé ploty jsou okamžitě po výsadbě neprůhledné a plní stoprocentně funkci živého plotu. Výsadbou hotového živého plotu se také méně zkušený zákazník vyvaruje chybám při zapěstování živého plotu z mladých rostlin.

Z opadavých dřevin patří mezi nejpoužívanější druhy habr (*Carpinus betulus*), ze stálezelených pak ptačí zob (*Ligustrum vulgare* 'Atrovirens'), hlohyně šarlatová (*Pyracantha coccinea*) a zimoztráz (*Buxus sempervirens*).

Habr je oblíbený hlavně pro svoji nenáročnost při pěstování, odolnost vůči mrazu, suchu a škůdcům a snášenlivost k řezu. I když se jedná o opadavou rostlinu, suché listy opadávají až při jarním rašení nových listů. Mezi zajímavé způsoby tvarování a použití habru patří například brány, špalíry, kužely a jiné.

Řez živého plotu provádíme několikrát ročně, pokaždé odstraníme minimálně



Habr zapěstovaný jako loubí

polovinu přírůstku. Nezapomínáme na dostatečnou závlahu a hnojení, ochranu proti škůdcům a chorobám. Pro lepší přezimování rostlin je nutné během srpna ukončit hnojení dusíkatými hnojivými a přihnojit podzimním hnojivem pro dobré vyžrání dřevin.

Petr Jelínek



Ptačí zob v blocích 160–180 cm

Pěkný trávník pro pěknou zahradu

Společnost SEED SERVICE s.r.o. Vysoké Mýto je v současné době se svými 7000 ha největším množitelem travních komponentů v České republice. Všechny travní komponenty a směsi můžete shlédnout na našich parcelkových pokusech ve Stratově u Lysé nad Labem, ve Slatiňanech a Vysokém Mýtě. Zde také začíná složitý, ale přitom zajímavý proces výběru perspektivních komponentů a kombinace jejich biologických i morfologických vlastností v příslušnou travní směs. Prakticky je teprve tento proces ukončen vaší spokojeností v podobě perfektního trávníku na vaší zahradě.

Volba a výběr travní směsi rozhodují o kvalitním založení trávníku. Vždy si musíme ale ujasnit, jak trávník chceme využívat, zda se hodí do našich klimatických a půdních podmínek a zda jej dokážeme intenzivně ošetřovat. V každém případě dejte přednost kvalitnímu osivu. Náklady na osivo totiž představují pouze nepatrnou část celkových nákladů při zakládání trávníku. Kritériem kvalitní travní směsi je procentní zastoupení jednotlivých travních druhů a použitých odrůd. Charakteristické složení mají jednotlivé typy trávníků, v kterých převládají dominantní vlastnosti jednotlivých komponentů.

OKRASNÝ TRÁVNÍK – důležitý je na prvním místě vzhled porostu, jemnost, hustota a celkový estetický dojem.

Tento typ trávníku je složen převážně z kostřav červených nebo ovčích. V tomto trávníku je jen malé procento jílky vytrvalého. Je vhodný jen do podmínek, kde bude málo zatěžován.

(*Golf, Park, Modrý park*)

ZÁTĚŽOVÝ TRÁVNÍK – uplatní se na silně zatěžovaných plochách, jako jsou sportovní hřiště, zátěžové plochy u rodinných domků nebo ve veřejné zeleni. Jsou zde zastoupeny převážně jílky vytrvalé a lipnice luční, u některých může být i malé procento kostřavy červené. Vyšší procentní zastoupení lipnice luční rozhoduje o jeho kvalitě a dlouhověkosti.

(*Pažit, Profesionál, Modrý profesionál*)

SPECIÁLNÍ TRÁVNÍKY – jsou určeny pro specifické podmínky, např. do velmi

suchých stanovišť, do stínu, na svahy, výsypky, skládky apod.

(*Stín, Sahara, Sady a vinice, rekultivační*)

V naší nabídce jsou čtyři ucelené řady travních směsí, které umožní správný výběr každému zákazníkovi zahradních center.

modrou barvu spojenou s netradičním tvarem listových čepelí. Jsou to vysoce exkluzivní travní směsi s nízkým nárůstem hmoty, které jsou určeny k uspokojení nejnáročnějších zákazníků.

Speciální řadu tvoří travní směsi sestavené podle stanovištních a technických podmínek příslušných lokalit.



Všechny řady splňují přísná kritéria semenářských norem a jednotlivé travní směsi byly prověřeny v podmínkách celé České republiky.

Zelená řada zajišťuje pro zahrádkáře, zahradníky, realizátory zahrad a komunální zeleně a správce hřišť profesionální kvalitu v nárocích na jemnost, hustotu porostu, odolnost k zátěži a rychlou regeneraci travních rostlin.

Modrá řada přidává ke všem přednostem Zelené řady ještě unikátní namodralou až

Hobby řada slouží především k zatravnění méně významných ploch, jsou použity běžné odrůdy, složení směsi má nižší zastoupení cennějších komponentů a tomu odpovídá i nižší cena.

Travní směsi nabízíme v hmotnostně různých baleních. Ta mají stejné složení travních komponentů, které umožňují jejich kombinací optimalizovat výsevku na pozemcích o různé velikosti.

Seed Service s.r.o.



5

Romantická zahrada

Proměnit svoji zahradu na kus romantického prostoru je snem mnoha lidí. Zejména něžnější ženská duše má k romanticky vytvořené zahradě velmi silný vztah. Pojem romantická zahrada v sobě ukrývá kombinaci celé řady prvků, které dohromady způsobí, že zahrada jako celek vytvoří jedno krásné, pohodové místo.

Zjednodušeně řečeno by se asi dalo tvrdit, že romantickou náladu zahradě propůjčují prvky, které nemusí být ani tak praktické jako krásné. Některé romantické prvky, které používáme, nemají jiný než estetický význam. V mnoha situacích dokonce ani náznakem neovlivňují praktické funkce zahrady. V romantických zahradách jde o krásu v první řadě. Při tvorbě romantické zahrady je ale důležité nepodlehnout mámení a slepě nakupovat všechny možné drobnosti, které se kde objeví. Nejde o to vytvořit směs neuspořádaných kytic z plastů, ale místo,



1

kteří je vždy uklizené, udržované a na první pocit příjemné a útulné. Zde je několik pravidel, které by mohly při tvorbě romantické zahrady výrazně pomoci.

■ **Romantickou zahradu** nevytvoříte na fotbalovém stadionu. Vlastníte-li velkou zahradu, rozdělte si ji na několik částí a ty postupně přetvářejte ke svému obrazu. Romantická zahrada by měla být trochu tajemná a na první pohled nepřehlédnutelná. Úspěch romantické zahrady často závisí na detailu a na momentu překvapení.

■ **Bez květin se neobejdete.** Romantická zahrada musí být něžná a musí být barevná. Jednou z nejdůležitějších součástí romantické zahrady jsou živé barvy květin. Mohou to být trvalky i letničky, obě tyto skupiny lze dobře i kombinovat



mezi sebou. Pokud to podmínky zahrady dovolí, začleňte do romantických zátek i růže.

■ Nebojte se používat **popínavé rostliny**. Zdaleka nemusejí růst jenom na pergolách a plotech. Proto by se do romantických zahrad měly umísťovat různé kovové oblouky, treláže a obelisky,

po kterých by mohly popínavé rostliny růst. Tyto prvky klidně používejte i v centrální části zahrady, zajistí jí zajímavost a atraktivitu v době vegetačního klidu.

■ **Nebojte se barev.** Zapomeňte na temný palisandr a experimentujte s barvami. Jistotu vám dá barva bílá, je tak univerzální, že s ní ladí snad všechny ostatní barvy. Ale můžete si vybrat i jinou barvu, která je vám blízká a tu pak použít pro některé neživé prvky. Je pěkné, když se stejná barva opakuje na různých místech a materiálech.

■ **Používejte lavičky.** Lavičky zdaleka nejsou jenom na sezení. Jejich dobré umístění významně ovlivňuje celkový dojem ze zahrady. Lavička také může posloužit jako místo pro umístění rostliny pěstované v květináči. Pro tento účel stejně poslouží i starší, vyřazená židle nebo stolek.

■ **Rozdělte zahradu na několik celků.** Používejte živé ploty – průchody mezi jednotlivými segmenty mohou tvořit různé branky – kovové, nebo dřevěné. I když taková branka nemá praktický smysl, významně změní pocit ze zahrady a navozuje kýženou romantickou atmosféru.



■ **Drobné prvky, jako květináče, figurky, svítlny, můstky či různé pomocné materiály** mohou dát zahradě očekávanou atmosféru. Buďte ale opatrní a nekombinujte příliš stylů dohromady. Asijské sošky, rustikální nábytek a solární svítlny na jednom místě v součtu dají spíše kýč než romantickou zahradu.

■ Na závěr to nejdůležitější. **Nezapomeňte na stromy.** Používejte druhy, které mají v prostředí vaší zahrady naději růst a prosperovat. Nemusí to být žádné tvarové či barevné speciality, jenom „běžné, zelené stromy“. Vaši romantickou zahradu stromy orámují a zakryjí vám výhled na nechtěná místa.

Text a foto
Pavel Chlouba



- 1 Branka uprostřed zahrady nemá žádný praktický smysl. Nebrání v pohybu nikomu a ničemu, přesto je nesmírně důležitá, protože propůjčuje zahradě romantickou náladu
- 2 Kvetoucí rostliny pěstované v nádobách osvěží nejedno místo. Jejich výhodou je, že je můžeme obměňovat a přenášet tam, kde se zrovna nejvíce hodí
- 3 Sošky a drobné dekorace musí být použity s velkým citem. Nevhodné umístění či výběr dekorace může zahradě snadno ublížit
- 4 Používání stolů a židlí je dalším z prvků, které napomáhají romantické náladě na zahradě
- 5 Květinový oblouk má v romantické zahradě velkou účinnost. Zastiňuje lavičku, sám o sobě působí hezky a umožňuje pěstování popínavých rostlin

Tuje a cyprušteky

Niektoré dreviny sa na záhradách objavujú iba sporadicky, zatiaľ čo druhé si už dlhé roky udržujú vysokú obľubu a vysadzujú sa pravidelne. Do tejto skupiny patria tuje i cyprušteky. I keď sa v niektorých ohľadoch tieto dva rastlinné rody trochu podobajú, musíme mať na zreteli, že ich vzájomné zamieňanie môže viesť k chybám. Nie všetky druhy týchto drevín majú rovnaké nároky na prostredie.

Thuja – tuja; tuje, zerav

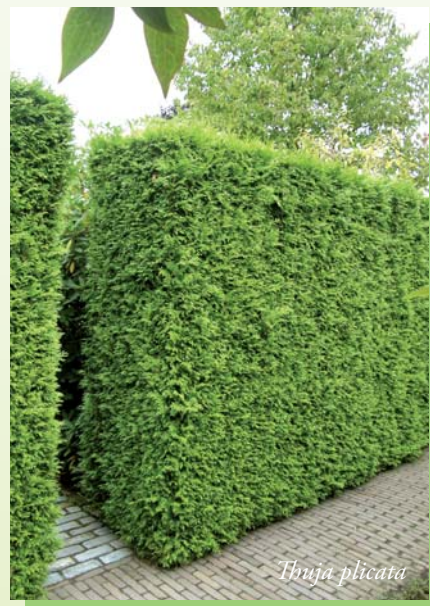
Tuje pochádzajú z Ázie a Severnej Ameriky, existuje 6 druhov a veľké množstvo odrôd, ktoré majú uplatnenie pri zkladaní záhrad. Záhradnícky najdôležitejším druhom je tuja západná (*Thuja occidentalis*), ktorá ponúka množstvo kultivarov líšiacich sa tvarom, finálnou veľkosťou, farbou i textúrou. Drobnejšie kultivary sa dajú používať na nízke záhony, do predzáhradok, do skaliek i pre pestovanie v nádobách, či na výzdobu hrobov. Vyššie druhy využijeme ako typické solitéry, alebo do strihaných živých plotov. Všetky odrody tohto druhu uprednostňujú hlbšie pôdy, ktoré by mali byť živné a dobre priepustné, neutrálné až mierne zásadité. Trvale mokré pôdy tieto tuje znášajú zle.

Z Východnej Ázie pochádza tuja východná (*Thuja orientalis*), ktorú niektorí botanici považujú za celkom samostatný rod, takže niekedy sa predáva pod úplne odlišným menom *Platyclus orientalis*. Najčastejšie predávaným kultivárom tohto druhu je pomaly rastúca *Thuja orientalis* 'Aurea Nana', ktorá na seba upúta pozornosť vďaka sviežo žlto zelenej farbe. Rastie pomerne pomaly a tvorí kompaktné, veľmi dekoratívne rastliny.

Táto odroda by sa mala vysadzovať samostatne, prípadne do skupiniek, ale tak, aby sa jednotlivé rastliny vzájomne nedotýkali. V mieste dotyku často dochádza k poškodeniu a zhnednutiu vetvičiek. Preto by sa táto odroda nemala vysadzovať ani do živých plotov. Biologické nároky tuje východnej sú podobné ako u predošlého druhu, je však viac vápnomilná – preto najlepšie rastie v pôdach s vyšším obsahom vápnika.



Thuja 'Ever Goldy'



Thuja plicata

sa drevo tejto tuje používalo k výrobe železničných podvalov, čo vo finále viedlo lokálne k značným poškodeniam ich pôvodných porastov. Tuja riasnatá rastie relatívne rýchle, takže v záhradách sa hodí hlavne tam, kde očakávame väčšiu šírku i výšku. Hodí sa i pre vytvorenie vyšších živých plotov, je ale náročnejšia na častejšiu intenzitu údržby. Z bežne dostupných druhov najviac toleruje rôzne druhy pôd, tiež asi najlepšie znáša prechodné zamokrenie, i keď trvale mokré pôdy jej tiež nevyhovujú.

Chamaecyparis – cyprušteky; cypřišek

Cyprušteky, podobne ako tuje, zastupuje vo voľnej prírode celkom 6 botanických druhov. A taktiež pochádzajú z Východnej Ázie a Severnej Ameriky. V porovnaní s tujami nájdeme medzi cypruštekmami ešte viac odrôd, pričom ich variabilita je až prekvapivo obrovská. Preto medzi cypruštekmami existuje množstvo vysokých a elegantných odrôd, ale tiež dostatok priamo miniatúrnych kultivarov vhodných pre skalky a pre pestovanie v nádobách.



Thuja occidentalis 'Smaragd'

Chamaecyparis lawsoniana
'Ellwoodii'



K najčastejšie pestovaným druhom patrí cyprušteľ Lawsonov (*Chamaecyparis lawsoniana*). Na oblúbe tohto druhu sa podpísali najmä šedo modré a tiež i žlté zelené odrody vhodné pre pestovanie živých plotov. Pôvodný druh rastie v Severnej Amerike a dorastá tam do výšky 20–30 m, niekedy dokonca i viac. Pre celkom dynamický rast je pomerne veľmi obľúbený i u nás. Má však dosť špecifické nároky na prostredie, preto v niektorých lokalitách rastie o niečo horšie ako odolnejšia tuja. Cyprušteľ Lawsonov potrebuje hlbokú a živnú pôdu

s vysokou zásobou vápnika. Miluje vysokú vlhkosť vzduchu, ktorá do značnej miery ovplyvňuje jeho zdravý vzhľad. V živých plotoch vyzerá dobre len v prípade, že porast je od začiatku pravidelne udržiavaný. Kultivary žlté zelenej farby môžu byť najmä v prvých rokoch po výsadbe o niečo citlivejšie na slnečný svit, a to najmä v predjarí. Vo vhodných podmienkach a pri dostatočnej starostlivosti vytvára veľmi pôsobivé porasty.

Veľmi zaujímavé a atraktívne kultivary môžeme objaviť u druhu cyprušteľ hrachonosný (*Chamaecyparis pisifera*), česky

Chamaecyparis pisifera
'Filifera Aurea'



cyprušteľ hrachonosný. Tento druh disponuje ako vysokými, tak i veľmi nízkymi až miniatúrnymi kultivarmi. Rastie v bežných pôdach, veľmi mu vyhovuje, podobne ako aj iným cyprušteľom, dostatok svetla. Pri svetelnom nedostatku vytvára redšie výhony a jeho vzhľad tým veľmi trpí. Pomerne veľké množstvo kultivarov sa vyznačuje nižšou regeneračnou schopnosťou, preto pokiaľ možno, nebudeme do nich zbytočne zasahovať. Kultivary tohto druhu sú veľmi efektívne a môžeme ich s úspechom využiť pri budovaní menších záhrad, skaliiek, na výsadbu hrobov i vyzdobenie nádob.

Krásne odrody nám ešte ponúkajú i ďalšie druhy cyprušteľov. Za zmienku určite stojí cyprušteľ tupolistý (*Chamaecyparis obtusa*), česky cyprušteľ tupolistý, pôvodom z Japonska. Pre záhradné využitie nás budú pravdepodobne zaujímať hlavne menšie a pomaly rastúce odrody. Nájdeme medzi nimi niektoré naozaj pozoruhodné formy. Nároky tohto druhu sa v zrovnaní s ostatnými cyprušteľmi

Chamaecyparis obtusa 'Aurora'



trochu líšia. Znesú i o niečo kyslejšiu pôdu a hlavne potrebujú o niečo chladnejšie a vlhkejšie podnebie. Nesvedčí im príliš veľké teplo a sucho typické pre nížiny, o to lepšie sa im bude dariť v zvlákných pahorkatinách a v podhorských oblastiach s chladnejším letom.

Text a foto
Pavel Chlouba



Chamaecyparis lawsoniana



Ako v letnej obývačke

Obrázkami nami zrealizovanej záhrady vás chceme presvedčiť o tom, že aj malá záhradka, nápadito navrhnutá, môže splniť všetky nároky zákazníka, ktorý v nej chce tráviť čo najviac času a zároveň venovať jej starostlivosti času čo najmenej...



S budúcim priestorom záhrady v radovej zástavbe sme sa zoznámili ešte v čase zakladania základov domu, kedy nás majiteľka oslovila s požiadavkou na spoluprácu pri zakladaní záhrady. A tak sme s riešeným priestorom prežili celé obdobie stavby domu. Už v tom čase sme riešili technickú prípravu na realizáciu závlahového systému a rozvodov vody, osvetlenia priestoru, kontrolovali stavbárov, aby bol pozemok zbavený stavebného odpadu a aby neboli inžinierske siete vedené nevhodnými miestami pozemku.

Pri návrhu sme sa snažili naplniť požiadavku majiteľky na minimálnu starostlivosť, na vytvorenie plochy bez trávnikovej najmä kvôli malej výmere, aj kvôli čisto ženskému zloženiu obyvateľov domu, kvôli problematickej likvidácii biologického odpadu a uskladneniu kosačky.

Majiteľka mala samozrejme svoju predstavu aj o budúcej vizáži svojej záhrady. Boli sme potešení, že už náš prvotný návrh korešpondoval s jej predstavou a podarilo sa nám ho ešte doplniť



trávami, navodzujú v záhrade pocit pokoja a harmónie.

Celý povrch výsadby je dotvorený stupákmi z andezitu, vloženými do štrku. Na vytvorenie línií sme použili dve frakcie štrku. Originálne záhradné osvetlenie dotvára intimitu záhrady nielen večer, ale i počas dňa.

Či by výsledok našej práce naplnil aj vás, to necháme na vaše posúdenie...

Ing. Alena Pivolusková
Tvosrad Trnava



o vyvýšený múrik v zadnej časti záhrady, ktorý slúži aj ako lavička a opticky poskytuje súkromie v zastavanej radovej zástavbe. Zároveň umožní pohľad

na záhradu z iného uhla a kvôli malej vzdialenosti od domu aj možnosť komunikácie so sediacimi na trase pri dome. Optickú izolačnú funkciu tvorí aj tvarovaný hrab vysadený priamo pri terase a tzv. špaliér z okrasnej jablone pri plote. Obklad z pieskovca na vyvýšenom múriku korešponduje s architektúrou domu. Sedenie na terase spríjemňuje svojou vôňou levanduľový záhon. Vôňa levandule spolu s tečúcou vodou z kameňa a vo vetre vanúcimi







Po roce Vánoce...



Výrobci vánočních dekorací pro vás celý rok pilně připravovali nové zboží a my vám je teď, na konci roku, můžeme konečně v našich zahradních centrech nabídnout! Můžete si vybrat – na své si přijdou ti, kdo dávají přednost tradičním barvám, i ti odvážnější, kteří rádi zkusí každý rok něco nového.

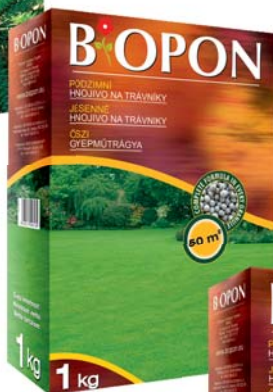


Přijďte si do našich zahradních center vybrat právě takové dekorace, které se budou hodit nejlépe do vašeho bytu! Můžete je doplnit samozřejmě i živou nebo řezanou květinou. S výběrem nejvhodnějších doplňků vám rádi pomůžeme.

Foto Kaemingk

B•OPON

PODZIMNÍ HNOJIVO



- na jehličnany
- na trávníky
- univerzální

Podzimní hnojiva B•OPON připraví vaše rostliny na zimu.

- zvyšuje odolnost vůči mrazu
- chrání před vlivem nedostatku slunečního svitu
- rychlejší růst na jaře

www.biopon.eu

BROS



NA HLODAVCE



Prostředky firmy BROS proti hlodavcům jsou skvělou volbou pro boj s myši a potkany.

Účinnost - opožděné působení za 4 - 5 dnů po podání způsobuje, že hlodavci nespojují podání nástrahy s úmrtností jiných jedinců

Praktičnost - stačí pouze jedna dávka, snadno se používají a mají mumifikační účinek

Atraktivní pro hlodavce - jedy obsahují látky, které vábí myši a potkany a činí je tak pro ně atraktivnějšími

www.bros.eu

Používejte biocidy bezpečným způsobem.
Před použitím si vždy přečtěte označení a informace o přípravku.

Když jim v zimě pomůžete, na jaře vám to oplatí

V zimních měsících nás málo co potěší, možná tak bílo všude kolem, které zakryje to, co nechceme vidět. I když je všude ticho a klid, přece jen je i v tuto dobu v přírodě živo. Stačí se podívat do našeho krmítka a pozdravit jeho návštěvníky. Pokusím se vám přiblížit dnes ty, s kterými se v krmítku můžete potkat.

Všichni určitě poznáme kosa černého, vrabce, sýkoru koňadru nebo drobnější sýkoru modřinku. Pokud si sýkory naučíte pravidelným krmením navštěvovat vaši zahradu, věřte, že vám to na jaře bohatě oplatí. V době hnízdění totiž spořádají opravdu velké množství hmyzu, hlavně různých kulek a larev píďalek ukrytých v kůře ovocných stromů. Každý rodič přinese denně svým holátkům až 900 housenek, larev a kulek!

Pokud máte štěstí, zahlédnete na krmítku sýkoru babku. Všimněte si, že i když jich přiletí celé hejno, vždy budou sedět ve dvojicích. Páry spolu totiž žijí celý rok, a i když se v zimě shlukují do hejn, nikdy jedna druhou neopustí. Jako jediná sýkora si v krmítku vezme do zobáčku více semen a letí si je schovat někam poblíž, za odchlíplou kůru stromů. Sice si příští den už nepamatuje, kam co schovala, ale protože se nám na krmítko pravidelně vrací, narazí časem i na své ukryté zásoby.

O něco větší než sýkory je brhlík lesní. Ptáček v modrošedém fráčku s rezavým bříškem, který skvěle šplhá po kmenech stromů, kde pod kůrou hledá larvy dřevokazného hmyzu. Je to opravdu zdatný šplhoun, nevdá mu

ani šplh hlavou dolů. V zimě si rád pochutná na semenech v našem krmítku a na jaře to určitě oplatí vašim stromům jako skvělý lékař.

Když přiletí hejno stehlíků obecných, je to opravdový svátek. Krmítko začne zářit barvami a toho prozpěvování! Červená maska na obličejí, žlutočerné krovky, černé temeno a šedé bříško. Stehlíci milují hlavně semena bodláků, vybírají je ještě před tím, než se rozletí ze semeníků.

nestačí, je v ní poměrně hodně oleje a ptáci zbytečně tuční. Lepší je jimíchat se slunečnicí proužkovanou, doplnit prosem, červenými šípkami, jeřabinou, dalšími semeny a bobulemi, které jsme si nasbírali na podzim a třeba usušili. Sýkorky zbožňují lojové koule se semínky, ale i s oříšky nebo



Návštěvníků v našich krmítkách je spousta, ale musíme dávat pozor, co do krmítka těmhle zimním kamarádům dáváme. Kdo si myslí, že smete drobky od snídaně a ptáčkům tak přilepší, je na omylu. Čerstvé pečivo, slané rohlíky a jiné pochutiny dokáží malé zpěváčky v zimě hodně potrápit a dokonce jim mohou způsobit i smrt. Je lepší krmit je již připravenou směsí. Samotná černá slunečnice

kousky ovoce. Krmítko bychom měli i pravidelně čistit od zbytků a trusu ptáčků, abychom předešli kažení olejnatých semen a šíření parazitů. Krmítko by mělo být umístěno tam, kde na něj hezky vidíme, ale mělo by být i chráněno před sněhem a například i před kočkou nebo kunou.

David Brom
ZC s.r.o.





Záhradníctvo Vaňo s.r.o.

Rodinné záhradníctvo založili Samuel Vaňo (1905–1980) a jeho manželka Margita v roku 1933, najprv ako všeobecné záhradníctvo vrátane pestovania zeleniny. Začiatkom štyridsiatich rokov patrilo k popredným záhradníctvam.



Dôkazom toho bolo aj to, že medzinárodne uznávaný záhradný architekt Josef Vaněk z Chrudimi pri zostavovaní svojho diela *Záhradnícké květinářství* (určené pre záhradníkov a záhradnícke školy) vydaného roku 1949 okrem iných požiadal o spoluprácu naše záhradníctvo. V týchto rokoch bolo záhradníctvo preslávené hlavne pestovaním vlastnej odrody *Zantedeschia* (*Calla*), ktorá svojou produkciou rezaných kvetov 52–75 ks z metra štvorcového za vegetačné obdo-

bie výrazne prevyšovala vtedajší priemer 25 ks. Distribuované boli takmer do všetkých väčších miest ČSR v decembri až januári.

Výborné výsledky záhradníctvo dosahovalo aj v pestovaní iných druhov ako *Cyclamen*, *Primula obconica*, *Gladiolus*, *Chrysanthemum* L. *Poitiris* Bl. (až 10 tisíc kusov) a ďalších.

Koncom štyridsiatich rokov sa po absolvovaní záhradníckej školy v Lednici na Morave pridal aj najstarší syn Dušan (1929–2007).

Ďalšie plány rozvoja, ktoré boli riešené aj projekčne s záhradným architektom Josefom Vaněkom už v polovici štyridsiatich rokov sa definitívne skončili znárodnením začiatkom päťdesiatich rokov. Záhradníctvo nám bolo vrátené reštitúciou v roku 1991 úplne zničené.

Ďalšia generácia, syn Samuel Vaňo (už ako 50ročný) s manželkou začali ďalšiu etapu v decembri 1990 pred vrátením záhradníctva v menšej miestnosti bývalej letnej kuchyne vo dvore pri rodinnom dome. Dobré meno po rodičoch, krásne kytice, vence, aranžmány za pomoci troch synov a ich manželiek nám čoskoro priniesli prvé úspechy. V roku 1991 sme

k rodinnému domu pristavili menšiu predajňu a rozšírili sortiment predaja. Vďaka usilovnej práci a odhodlaniu stále napredujeme. Realizovať dnešnú podobu záhradníctva výdatne pomáha od roku 1992 syn Martin, ktorý je od roku 2008 je jeho majiteľom a konateľom spoločnosti Záhradníctvo Vaňo s.r.o. Mladá krv tretej generácie priniesla ďalšie výrazné oživenie a napredovanie. Stali sme sa členmi družstva Záhradné centrá CS. Pribudli kvalitný domáci a zahraniční dodávatelia, vďaka čomu sme rozšírili sortiment a celkovú ponuku našej firmy.



Všetko, čo súvisí s peknou okrasnou či ovocnou záhradou, balkónom či oknom, je u nás šesť dní v týždni k dispozícii všetkým zákazníkom. Tešíme sa aj na vás!

Samuel Vaňo



Zahradnické centrum Jelínek

Firma Zahradnictví Jelínek se sídlem ve Veltrusích (20 km od Prahy) byla založena v roce 1991.



Zprvu jsme se zabývali jen pěstováním okrasných keřů a stromů, později jsme rozšířili naše aktivity o zahradnické služby – projektování, realizaci a údržbu soukromých zahrad i veřejné zeleně. Realizovali jsme jak rodinné zahrady, tak i několikahektarové firemní či sídlištní areály.

Pěstební plocha okrasné školky je pět hektarů. Dřeviny se zde pěstují jak v kontejnerech, tak i ve volné půdě. Rostliny pěstované v kontejnerech jsou vhodné k výsadbě po celé vegetační období, tedy i v létě. Naši specializací jsou zejména vzrostlé stromy pěstované v kontejnerech a tvarované živé ploty. Zákazníci u nás nakoupí stromy vysoké dva až osm metrů s obvodem kmene až 40 cm. Kromě stromů se v naší školce pěstuje i bohatý sor-

timent keřů. Nově jsme se začali věnovat pěstování sadby zeleniny a bylinek.

V roce 1999 byla otevřena maloobchodní prodejna, kde si zákazníci mohli zakoupit kromě okrasných rostlin i ovocné stromky, trvalky a balkónové květiny. Postupem času ale bylo jasné, že kapacita i sortiment této prodejny je nedostačující, a tak jsme v roce 2010 otevřeli zahradnické centrum na ploše 5 000 m². Z této plochy tvoří 1 000 m² kryté vytápěné plochy fóliovníku, ve kterém probíhá prodej balkónových a pokojových květin, nářadí, květináčů, dekorací, hnojiv, postřiků aj. Na venkovních plochách naleznete přehledně rozdělené záhony s listnatými i jehličnatými keři, trvalkami, substráty, dekorativní kameny, plochu se soliterními jehličnany i kontejnerovny plné vzrostlých stromů. V současnosti vzrůstá poptávka po vzrostlých stromech, které již plní funkci solitéry. V našem zahrad-



ním centru naleznete rostliny z naší vlastní produkce, ale i od dalších českých pěstitelů; zároveň si jezdíme osobně vybírat rostliny do zahraničí. Naše prodavačky jsou každoročně školeny, aby dokázaly odborně poradit zákazníkům. Osobní přístup je pro nás prioritou a samozřejmostí. Kromě kvalitního zboží za přijatelnou cenu je pro nás důležité poskytnout zákazníkům i dostatek informací, aby od nás odcházeli spokojeni. Nové zahradní centrum poskytuje větší komfort při nakupování, velkou parkovací plochu, WC, dětský koutek, ZOO koutek. Samozřejmostí je platba kartou a doprava zboží k zákazníkovi. Aktuality můžete sledovat na našich webových stránkách, facebooku či po registraci v emailech.

V průběhu celého roku pořádáme v zahradnickém centru akce s doprovodným programem. Sezónu zahajuje akce Vítání jara, v dubnu pak probíhají Zelinářské dny a v květnu Bylinkový víkend. Nyní se 18. a 19. října můžete těšit na pátý ročník Dýňování. Adventní čas zahajujeme vánoční výstavou.

I přesto, že se stále firma rozrůstá, snažíme se zachovat si ráz rodinné firmy, a to především v přístupu k zákazníkům.

Lenka Jelínková
ZC Jelínek



ZAHRADNÍ CENTRA CS



SEZNAM PRODEJEN



Agroservis Stupava
Hviezdoslavova 74, 900 31 Stupava, Slovensko
Tel.: +421 265 935 729
www.agro-servis.sk



Hortiscentrum s.r.o.
Žerotínovo nábřeží 101 Kalabousek 145
667 01 Židlochovice 286 01 Čáslav
Tel.: +420 547 237 878 Tel.: +420 327 313 010
www.hortis.net



John zahradnictví s.r.o.
Pardubická 757, 500 04 Hradec Králové – Kukleny
Tel.: +420 602 449 138
www.john.cz



Čtyřlístek zahradní centrum, s.r.o.
Bystrcká 40, 624 00 Brno
Tel.: +420 546 223 042
www.ctyrlistek-centrum.cz



JINÁ ZAHRADA s.r.o.
Ústecká ul. Josefodolská ul.
403 17 Chabařovice 293 01 Ml. Boleslav-Debř
Tel.: +420 606 094 474 Tel.: 326 210 555
www.jinazahrada.cz



Lubomír Šujan – Záhradníctvo Šujan
958 53 Skačany 567, Slovensko
Tel.: +421 908 600 120
www.sujan.sk



Flora centrum – Mrázovi

Jáchymovská 49, 360 04 Karlovy Vary
Lidická 70, 360 20 Karlovy Vary
Tel.: +420 353 225 752
www.flora-centrum.cz



Josef Janků – Arboretum Šmelcovna

Šmelcovna 1364/3 Pražská
680 01 Boskovice 263 01 Dobříš
Tel.: +420 602 173 936 Tel.: +420 602 383 922
www.smelcovna.cz



Malinkovič – zahradní centrum

Bratislavská 16, 690 02 Břeclav
Tel.: +420 519 330 294
www.malinkovic.cz



Stanislav Kopřiva – zahradní centrum

Dubany 17, 530 02 Pardubice
Tel.: +420 734 638 230
www.zahradnictvi-dubany.cz



Zahradní centrum Parkon

Kanín 116, 289 07 Libice nad Cidlinou
Tel.: +420 739 011 133
www.parkon.cz



Zahradníctvo SADEX –

Ing. Rastislav Feriančík
Duklianska 19/B, 080 01 Prešov, Slovensko
Tel.: +421 903 600 019
www.zahradnictvo-sadex.sk



Tvorsad Trnava

Okrúžná 21, 917 01 Trnava, Slovensko
Tel.: +421 335 341 701
www.tvorsad.sk



Zahradníctvo Vaňo s.r.o.

M. R. Štefánika 1817/29, 026 01 Dolný Kubín,
Slovensko
Tel.: +421 903 503 294
www.zahradnictvovano.sk



Zahradníctví Kunratice

Kunratická spojka 1623, 148 00 Praha 4
Tel.: +420 602 226 876
www.zahradnictvikunratice.cz



HROCH group s. r.o.

Zahradnické centrum Vratimov
Buničtá 756, 739 32 Vratimov, okr. Ostrava-město
Tel.: +420 558 669 031
www.hrochgroup.cz



Záhrady Dobrá Niva s.r.o.

Slobody 5, 962 61 Dobrá Niva, Slovensko
Tel.: +421 455 382 579
www.zdn.sk



Zahradní a parková spol. s r.o.

Zahradní centrum Trima Plus s.r.o.
Plzeňská 608/17, 353 01 Mariánské Lázně
Tel.: +420 605 298 820
www.zahradaml.cz

Akce zahradních center

Zveme Vás na návštěvu výstav
a akcí do našich zahradních
center



DIKÉ spol. s r.o.
463 46 Příšovice (u exitu z R10)
Tel.: +420 603 541 449
www.dike-centrum.cz



Zahrada Matúšů s.r.o.
Horní Lhotice 42, 675 73 Kralice nad Oslavou
Tel.: +420 728 015 574
www.zahradamatusu.cz



Záhradnictvo ROYAL GARDEN
Barčianska 137, 040 17 Košice – Barca
Tel.: +421 905 871 266
www.royal-garden.sk



Zahradnické centrum Jelínek
Fr. Šafaříka 617, 277 46 Veltrusy
Tel.: +420 315 781 019
www.zahradnictvi-jelinek.cz



Záhradnictvo Horváth
Moyzesová 46, Hlavná 71,
900 28 Ivanka p. Dunaji 927 01 Šaľa
Tel.: +421 903 742 605 Tel.: +421 903 261 284
www.zahradnictvomh.sk



Školky Montano spol. s r.o.
289 16 Píerov nad Labem 410
Tel.: +420 739 062 808
www.skolky-montano.cz



Isola Bella s.r.o.
952 01 Žitavce 149
Tel.: +421 905 417 807
www.isolabella.sk

**Čtyřlístek zahradní centrum,
s.r.o., Brno**

4. 10. 2014
Podzimní den ve Čtyřlístku
29. 11. 2014 Advent ve Čtyřlístku

**Zahradnické centrum Jelínek,
Veltrusy**

18.–19. 10. 2014 Dýňování
22.–23. 11. 2014 Vánoční výstava

**Arboretum Šmelcovna,
Boskovice**

1.–26. 10. 2014 Podzimní arboretum
17.–20. 10. 2014
Výstava ovoce a okrasných rostlin
26.–27. 11. 2014 Dny adventní vazby



moderní časopis nejen o zahradě



zahrádkář

Isola Bella s.r.o., Žitavce

od 15.10.2014
predaj ovocných stromkov

18.10.2014
prednáška s prof. Hričovským –
vhodný výber ovocných drevín
(od 10 hod.)

5.12.2014
príchod Mikuláša s darčekmi pre
všetky deti (o 18 hod.)

12.–13.12.2014 Vianočné dni

Tvorsad, Trnava

17.10.2014
Záhrada zdravia – Odborné
rady prof. Hričovského,
dosádzame „zdravie“ do záhrady,
zberáme a spracovávame úrodu
s Plantexom Veselé

24.10.2014
Spomienka na blízky –
pomôžeme vám skrášliť posledné
miesto odpočinku vašich blízky

21.11.2014 Degustácia jabĺk

28.11.2014
Záhrada zimy a Vianoc

Zahrada Matúšů s.r.o., Horní Lhotice

18.10.2014 Podzimní dýňování
29.11.2014 Advent

Podrobné informácie nájdete na webových stránkach jednotlivých
zahradných center.

www.zahradnicentra.eu

TIP zahradních center CS vydává Zahradní centra CS, obchodní družstvo,
Bystrcká 40, 624 00 Brno. IČO: 2836121.
Vydavatelský servis: PRO VOBIS, s.r.o. ■ Grafická úprava: Sandra Fridrichová
Výšlo v Brně 27. 8. 2014 ■ Evidenční číslo MK ČR E 16357

HORTISCENTRUM s.r.o., Židlochovice

13.–14.9.2014
Prodejní výstava růží (11. ročník)

11.–12.10.2014
Dýňobraní (4. ročník)

29.11.2014 Zahájení adventu

HORTISCENTRUM s.r.o., Čáslav

11.–12.10.2014
Dýňobraní (4. ročník)

29.11.2014 Vánoční jiskření

Záhradníctvo Horváth, Ivanka pri Dunaji

14.10.2014
Začiatok predaja ovocných
drevín, prednáška prof.
Hričovského o výbere vhodných
odrod pre danú lokalitu

Stanislav Kopřiva – zahradní centrum, Dubany

22.–23.11.2014
Vánoční výstava

Zahradní centrum Parkon, Libice nad Cidlinou

12.–14.9.2014
Výstava melounů
25.–28.9.2014
Svatováclavské vinobraní



**DVA
ČASOPISY
jedna cena
336 Kč**

Dárky a překvapení pro přímé předplatitele navíc!



Neváhejte a objednejte časopis pro sebe nebo jako dárek

Ušetříte svůj čas i peníze!

tel.: 222 780 739 (po–pá 9–15 h)

sms: 602 557 560

elektronicky: www.zahradkar.org

Složenku zašleme, možný je i převod z účtu.

Cena předplatného je 28 Kč tj. 336 Kč

(roční předplatné = 12 čísel; nutno zvolit odběr od kterého čísla).



Závazná objednávka časopisu pro ČR a Slovensko

Objednávám 12 čísel (..... /2014 – /2015) za 336 Kč (12 x 28 Kč)

Jméno

Příjmení

Ulice

Obec a PSČ

Pokud chcete časopis darovat, vyplňte i druhou část tabulky.

Jméno a příjmení (obdarovaný)

Ulice

Obec a PSČ

Objednávku zašlete na adresu:

ČZS z. s. – Zahrádkář, Rokycanova 15, 130 00 Praha 3

V případě objednávky předplatného se zasíláním na Slovensko vyplněný kupon odešlete na adresu Magnet Press Slovakia, P.O. BOX 169, 830 00 Bratislava nebo Mediaprint-Kapa Pressegross, a.s., P.O. BOX 183, 830 00 Bratislava 3. Cena časopisu je 1,5 EUR, roční předplatné je tedy 18 EUR.



SVÍČKY

voňavé kouzlo Vánoc



V blížícím se adventním čase nabízíme široký výběr vánočních svíček, které vytvoří tu pravou slavnostní atmosféru. Vybírat můžete z mnoha rozmanitých tvarů, designů a barev.

Můžete je použít i jako dekoraci či dárek Vaším blízkým.

V nabídce naleznete i svíčky vhodné k celoročnímu provonění Vaší domácnosti.

Uvedené produkty dodává do sítě prodejen Zahradních center CS společnost NOHEL GARDEN a. s.



Budínek 86, 263 01 Dobříš, Česká republika

tel.: +420 318 533 511 | fax: +420 318 533 538 | office@nohelgarden.cz | www.nohelgarden.cz