

LÉTO  
2014

zdarma



**ZAHRADNÍ  
CENTRA CS**

# tip



## Z OBSAHU

- Stromy s úzkou korunou
- Letničky z priamych výsevov
- Letní trvalkové potěšení

## NOVINKY A PREZENTACE

- Jak bylinky chrání jiné rostliny
- Letní ochrana rostlin
- Zavlažovací systémy

## NÁŠ LETNÍ TIP

- Levandulové inšpirácie
- Budleja – rastlina pre farebné leto

## Čo nám prinieslo členstvo v družstve Zahradní centra CS

Máme v našom záhradnom centre náročných zákazníkov, stále hľadajú, „čo máme nové“. Nenechajú nás pracovať v našich vyšlapaných cestičkách, so starými dodávateľmi. Ale my sme tomu radi, práve oni nás posúvajú stále ďalej, vzdelávať sa, chodiť viac po výstavách, inšpirovať sa novými trendmi.

Ponuku členstva v družstve Zahradní centra CS sme privítali práve z toho dôvodu, aby sme rozšírili našich dodávateľov, aby sme mohli našim zákazníkom ponúknuť lepší, iný tovar, servis a poradenstvo. Dostať sa do Mekky záhradníctva a kvetinárstva, Holandska, bez odporúčenia, je takmer nemožné. Zazvonit' pri dverách nejakej firmy a povedať „my chceme od vás kupovať rastliny“ by ich určite prekvapilo. Nie že by nám nič nepredali, ale záruka, že príde tovar, ktorý sme si objednali, i nebudaj by boli ochotní nieť záruku za uschnutú rastlinu, to by bola utópia.

Iné však je, keď vás niekto uvedie, predstaví, takpovediac sa za vás zaručí, že ste seriózná a spoľahlivá firma. Vtedy už máte dvere otvorené a kompletný servis stáleho zákazníka zaručený.

Členovia družstva sú z rôznych koncov Čiech, Moravy a Slovenska. Práve jedno výjazdné zasadanie sa koná vždy u niektorého člena. Takže nielen že spoznávame cudzie krajiny, ale aj naše „rodné“ vlasti. Bolo veľmi poučné nechať si porozprávať o histórii Karlových Varoch od domorodca a navštíviť najzaujímavejšie miesta, tento rok nás čaká východné Slovensko.

**Ing. Jana Krnáčová**  
**Isola Bella s.r.o.**

## TAK TROCHU JINÉ OKURKY



U nás téměř neznámá hořká okurka (*Momordica charantia*) se hojně pěstuje v Asii a Americe nejen jako pochutina, ale také pro své léčivé účinky. Výrazně snižuje cholesterol, používá se při stařeckém diabetu, žaludečních potížích, pro snížení hladiny cukru v krvi a vysokého tlaku. Z rostliny se používají především nezralé plody, ale také listy a květy. Ve zralém stavu hořkost

téměř mizí, slupka žloutne, získává moučnatou konzistenci s melounovou příchutí, dřev se barví vínově, stává se želatinovitá a získává nasládlou chuť. Je možné ji užívat sušenou jako čaj. Pěstuje se ve skleníku podobně jako okurka.

## MANDELINKA – SKUTEČNÁ HROZBA?



V zásadě je to poměrně hezký brouk, zároveň ale pro zahrádkáře a zemědělce velká hrozba, jejíž invazi dokáže podlehnout celá úroda brambor. Na vině jsou larvy mandelinky, které se živí natí nejen brambor, ale také lilků a někdy i rajčat. Porost je tedy nutné už od začátku června pravidelně

kontrolovat a jakmile se objeví na spodní části listů oranžová vajíčka, ihned je ničit. Vhodné je také zakrývat brambory netkanou textilií, při silnějším napadení pak pomůže pouze chemie.



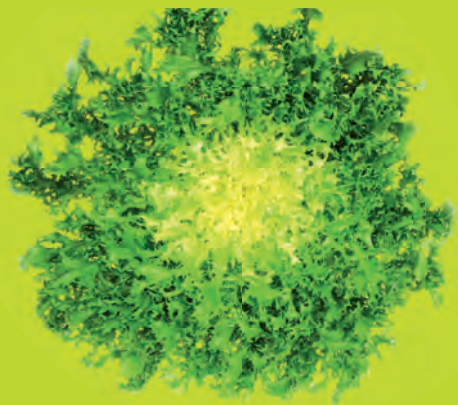
## VLAŠSKÉ OŘECHY TROCHU JINAK



Jejich čas nastává většinou až v srpnu a září, kdy jejich zelené oplodí praská a na zem se sypou různě velké a různě tvrdé ořechy. Vlašské ořechy však můžeme využít i jinak, a to v době, kdy jsou mladé plody ještě nezralé a dokážeme je celé propíchnout – podle regionu to bývá na konci června až na začátku července. Podle starých receptů se v této době plody zpracovávaly se skořicí, vanilkou a medem na likér nebo nakládaly do cukrového roztoku („černé ořechy“).

## NA ŠTĚRBÁKU SI POCHUTNÁTE JEŠTĚ LETOS

Jako klasický druh salátu pro druhé pololetí roku vyséváme štěrbák (endivii) na přelomu června a července – přímo na stanoviště, případně vysazujeme z předpěstované sadby ve sponu 30 × 30 cm. Díky hustší výsadbě se budou listy vzájemně překrývat a nedostatkem světla vytvoří světlá, křehká srdíčka. Štěrbák nesmí nikdy trpět žízní, jinak omezuje růst a v listech se množí hořčiny. Rostliny z předpěstované sadby potřebují více vody než z přímého výsevu, protože jejich kořeny nesahají tak hluboko do půdy.



## PÉČE O BALKONOVÉ ROSTLINY NEKONČÍ



Bujně rostoucí balkonovky obalené květy nejsou výsledkem náhody, ale náležité péče. I když jsme při výsadbě přidali do substrátu dlouhodobě působící hnojivo, je třeba už od konce července začít znovu přihnojovat, protože zásoby budou pravděpodobně

už vyčerpané. V malých nádobách nemají rostliny možnost sáhnout si kořeny hlouběji do půdy pro živiny a vláhu, jsou tedy odkázány výhradně na naši péči. Aby stále kvetly a vytvářely novou násadu květů, je třeba pravidelně přihnojovat – třeba i dvakrát týdně, nejlépe kapalným organickým hnojivem pro balkonové rostliny, použít můžeme také ředěnou kopřivovou jičhu. Odkvetlé květy odstraňujeme, aby rostlinu nevysilovala tvorba semen.

## Naše letní tipy

- pravidelně zaléváme letničky v nádobách i na záhonech a pravidelně také přihnojujeme
- rostliny pěstované v kontejnerech (květináčích) lze vysazovat i v létě, je ale třeba pravidelně zavlažovat a nejlépe zasypat půdu v okolí vrstvou mulče (kůra, tráva, sláma)
- odstraňování odkvetlých květů u některých trvalek prodlouží dobu kvetení
- v polovině července zastříhneme příliš dlouhé výhony vistánie, podpoříme tím kvetení
- pokud se v jezírku příliš rozbujely lekníny, je třeba část listů odstranit, aby nezakrývaly hladinu z více než jedné třetiny
- za suchého počasí preventivně ošetříme proti padlí
- ve šlechtěném trávníku můžeme příležitostně zasáhnout proti dvouděložným plevelům selektivním herbicidem
- vyséváme karotku, pekingské a čínské zelí, salát, ředkev, špenát
- vyvazujeme tyčková rajčata a stále odstraňujeme výrůstky v paždí
- dozrávající hlávky květáku chráníme před přímým sluncem zakrytím vlastními listy
- jakmile maliník odplodí, seřezneme výhony až u země
- jakmile polovina záhonu s cibulí zežloutne a listy začínou polehávat, je čas ke sklizni
- po sklizni angreštu preventivně ošetříme keř proti americkému padlí

# Záhradnícké zaujímavosti

■ V podmáčaných pôdach, prevažne na okrajoch jazier a tokov vo východnej časti USA, rastie veľmi zvláštna rastlina. Z prízemnej ružice vyrastajú duté, trúbkovité listy, ktoré v niektorých prípadoch ukončuje zvláštny kryt. Je to sarracénia, česky špirlice, krásna a vo všetkých ohľadoch mimoriadna mäsožravá rastlina. Pôdy, v ktorých rastie, sú na živiny veľmi chudobné. Preto sa rastlina behom evolúcie tejto skutočnosti prispôbila a „naučila sa“ priliepať si živočíšnu potravu. Spôsob



lovu je rovnako rafinovaný ako rastlina samotná. Do dutých listov sarracénie naprší voda, ktorá časom začne mierne zapáchať. To priláka hmyz, ktorý sa dostane do vnútornej časti listov. Z ich vnútra väčšinou už niet návratu, lebo vnútorná časť listu je vybavená voskovou vrstvou, po ktorej sa hmyz nedostane von. Nakoniec vyčerpaný hmyz skončí v dolnej časti listu, kde ho prirodzené rozkladné procesy ponúknu rastline na priliepanie jej výživy.

■ Petržlen (česky petržel) síce patrí k známym druhom zeleniny, ale môže sa pochváliť veľkým množstvom výborných vlastností, ktoré nie každý pozná. Obsahuje veľké množstvo vitamínov zo skupiny A, B a C, ale tiež veľa jódu, horčíka a železa. Je to ale aj cenná rastlina



ľudového liečiteľstva, využívaná v liečbe reumatických ťažkostí, pri zápaloch močových ciest, proti lupinám, kŕčom i nadúvaniu. Ak sa listy roztlacia a potrujú po pokožke, účinkujú ako výborný, i keď dosť krátkodobý repelent. Roztlačený petržlen môžeme tiež použiť ako pohotovostný liek pri bolestivom bodnutí hmyzom. Repellentné účinky sa niekedy dajú využiť i priamo na záhone, petržlen je dobrým spoločníkom pre rôzne druhy zeleniny, lebo odpudzuje niektoré druhy škodlivého hmyzu.

■ Niektoré rastliny to majú trochu ťažké, lebo nadhlo zostávajú v tieni svojich slávnych príbuzných. Je to aj príbeh hortenzie metlinatej (česky latnaté), ktorá stále ešte nie je dostatočne



známa. Pritom je to výborná rastlina, ktorá najlepšie prosperuje v humusovitej pôde na slnečnom stanovišti. Hortenzia metlinatá (*Hydrangea paniculata* 'Limelight') rozkvitá vždy na nových výhonoch, takže ani prípadné extrémne mrazy nezmaria bohatú úrodu kvetov budúceho leta. Približne za posledných šesť až desať rokov sa na záhradníckom trhu objavilo niekoľko pozoruhodných kultivarov, ktoré na seba upozorňujú nebyvalou krásou.

■ Okrasné trávy dokážu záhrade vdýchnuť zvláštne čaro. Imperáta válcovitá (lalang válcovitý, *Imperata cylindrica*) pochádza z juhovýchodnej Ázie. Kultivar 'Red Baron' sa vyznačuje zvláštnou farebnou premenlivosťou. Lístky čisto zelenej farby sa postupne začínajú sfarbovať do červena, neskôr



v lete červená farba prevládne na zelenej. Pôvodný botanický druh vytvára listy čisto zelenej farby. Niekedy sa stáva, že kultivar 'Red Baron' sa zvrhne do vzhľadu pôvodného druhu. V tom okamihu sa tráva stáva nesmierne vitálnou

a často získava až invázne vlastnosti. Odporúča sa v takom prípade rastlinu zo záhona celkom odstrániť. Časté diskusie sa vedú o mrazuvzdornosti imperáty. Je dôležité pre ňu vybrať miesto na slnku a vysadiť ju do dobre priepustnej pôdy, aby nezhnila. Určité nebezpečie môže tejto tráve hroziť v prvej zime, ak však dobre zakorení, vydrží aj dlhé a silné mrazy.

■ Z juhoamerickej pampy pochádza tento krásny druh verbeny (sporýš, *Verbena bonariensis*), ktorý bežne dorastá do výšky okolo 100 cm, ale v dobrých podmienkach môže byť i vyšší. Táto verbena vo svojej domovine rastie ako



vytrvalá rastlina, u nás je na zimu náchylnejšia. Dokáže zvládnuť i teploty pod bodom mrazu, ale je citlivá na zimnú vlhku. Preto sa často pestuje aj ako letnička. Z veľkého množstva semien, ktoré vytvára, sa celkom ľahko na záhrade rozmnožuje sama. Je tak jedinečná, že jej efekt akákoľvek iná rastlina nahradí len ťažko. Úzke listy sa nachádzajú prevažne nízko nad zemou, ale súkvetia vyrastajú na dlhých stonkách, čím sa jemné fialové kvety dostanú vysoko nad povrch pôdy. Stačí i slabý vietor a rozkvitnuté súkvetia sa veselo roztancujú na záhrade. Ak sa verbena vysadí v spoločnosti iných letničiek či kontrastných druhov trvaliek, môže vytvoriť veľmi nežné kombinácie plné pastelových tónov.

■ Búrľivé víno – slovenský seriál mnohými sledovaný, inými nenávidený. Jeho hrdinovia sa občas prechádzajú



okolo zvláštneho kameňa. Pred niekoľkými rokmi sme realizovali sadovnícku úpravu okolo tohto kameňa, ktorý sa volá Elesko. Meno je z maďarského eleste – strážny hrad, ktorý v minulosti strážil jantárovú cestu.

Kameň pochádza zo Spiša, je to travertín a po jeho odvalení v kameňolome vážil 180 ton. Aby ho bolo možné previezť po cestách, bol zmenšený na 160 ton. Rok trvalo, kým bol kameň opracovaný. Teraz váži okolo 140 ton. V strede je vysekané oko, ktoré má symbolizovať oko strážcu nad vinohradmi.

Okolie Eleska je zvlnené ako hladina v pohári, keď do neho kvapne víno. Nebolo jednoduché vytvárať pravidelné vlny na ploche asi 800 m<sup>2</sup>, keď stredovú os kameňa nebolo možné určiť. Ale zvládli sme to. Okolo trávnikovej plochy sú vysadené vinohrady tiež v tvare oka. Ak by ste si chceli pozrieť kameň zblízka, nájdete ho v obci Vištuk pri Pezinku.

**Marian Krnáč, Isola Bella s.r.o.**

■ V dubnu a kvätenu 2014 se uskutečnil nultý ročník oslav svátku kvetení sakur, v Japonsku považovaný za národný sviatok nazývaný Hanami. Podstatou svátku je setkanie s přáteli a společně se těšit pohledem na rozkvetlé sakury. Určitě se budete ptát a divit, proč zrovna v Arboretu v Boskovicích.

Právě zde je již po mnoho let vysazeno přes 60 druhů a odrůd stromů včetně ovocných a užitkových. Větší část však tvoří okrasný sortiment vysazený díky firmě pana Schucha. A právě v letošním roce celá tato výsadba dospěla do stavu plného kvetení. Na ploše arboreta a hlavně v jeho jihozápadní části, pracovně nazvané Schuchova sakurová zahrada, bylo letos možno zhlédnout krásu těchto u nás stále ještě exotických



stromů v plném květu. Je samozřejmé, že v příštích letech se bude tato akce opakovat, a proto již dnes tímto článkem zveme širokou laickou i odbornou veřejnost k její návštěvě. Všechny stromy ve výsadbě jsou totiž označeny jmenovkami.

**Josef Janků, Barbora Faltýnková,  
Arboretum Šmelcovna Boskovice**

**Neoznačené příspěvky: Pavel Chlouba**

# Levandulové inšpirácie

Levandula... bylinka, ktorá ma už dávno očarila svojou vôňou, krásou počas celého vegetačného obdobia a rozmanitosťou svojho použitia...

**Levandula...** bylinka, ktorú podľa Biblie priniesli Adam a Eva z Rajskej záhrady, do ktorej si už starí Egypťania namáčali rúcha, Rimania ňou prevoniavali kúpele a mnísi ňou liečili všetko možné, od pôrodných bolestí až po posadnutie diablom...

**Levandula...** nenáročná bylinka, pochádzajúca zo západného Stredomoria, ktorá neznesie veľa vody, zato je povďačná za každý slnečný lúč...

**Levandula...** symbol čistoty (odvodené z latinského slova lavare – umývať)

**Levandula...** symbol Provensálska, jeho lúk, ktoré sa už v júni zahalujú do levandulového fialového závoja...

**Levandula...** rastlina, ktorá teší naše oko a dušu už po niekoľko rokov i v našich záhradách a stáva sa čoraz obľúbenejšou skutočne pre širokú rozmanitosť svojho pôsobenia v rôznych formách...

**Rozkvitnutá levandula poteší dušu a oko v záhradách:**

- ako súčasť kombinovaného záhonu s rôznymi druhmi trvaliek, tráv, ruží, krušpánu či tisu
- ako jednoduchý živý plot
- ako súčasť bylinkového záhonu

**Živé či sušené kvety levandule pomôžu pri zdravotných ťažkostiach:**

- ako upokojujúci prostriedok, ktorý znižuje pocit nervozity, úzkosti a napätia
- hojenie kožných ochorení
- dýchacie problémy
- zápalové ochorenia, atď

**Levandula ako súčasť kozmetického priemyslu:**

- mydlá, šampóny, pleťové vody
- masážne oleje

**Levandula ako pochutina:**

- súčasť provensálskeho korenia
- levandulový med
- ochucovadlo múčnikov a džemov
- levandulový čaj

**Levandula ako estetický doplnok interiéru:**

V poslednom čase sa stáva levandula nielen prostriedkom pre potešenie duše a tela, ale i estetickým doplnkom našich interiérov, ktorým vdýchnu atmosféru Provensálska, oblasti južného Francúzska, kde sa všetky problémy zrazu stratia, kde je vzduch presýtený omamnou vôňou levandule, kde sa jeho krásou inšpiroval nejednen umelec...



Tak prečo by sme aj my nemohli nájsť inšpirácie práve v tomto kraji levandule?

Levandulový motív je súčasťou provensálskeho či vidieckeho štýlu. Jeho charakteristikou je jednoduchosť a čistota. Vyžaruje z neho pocit pokoja a pohody, čo nám v dnešnej dobe veľmi chýba.

Tak prečo si nevytvoriť takýto raj plný harmónie aspoň doma?

Jedinečnosť tohto štýlu zvyčajne kombinácia prírodných materiálov akými sú drevo, kameň, tepaný kov či bavlnené textilie.

Dekorovanie s levandulou tak v dnešnej dobe nie je obmedzené už iba na levandulové kyticky (živé, sušené, umelé), ale dekorácie s jej motívom môžeme nájsť prakticky na všetkých interiérových doplnkoch, ktorými si môžeme spríjemniť priestory všetkých interiérových miestností. V kuchyni sa môžu objaviť na kuchynskom servise, prestieraní, servítkoch či hodinách, priestor obývačky zútulnia levandulové textilie, venčeky, srdiečka a sviečky, kúpeľňu prevoňajú levandulové mydlá a oleje.

Ing. Alena Pivolusková  
Tvrsad Trnava



# Jak bylinky chrání jiné rostliny



V současné době se vracíme k moudrosti předků a používání přírodních bylinných přípravků je opět velmi moderní. Spojení určitých bylin vytváří soubor účinků, které mnohdy řeší mnoho problémů rostlin zároveň, tedy jejich výživu, ochranu proti škůdcům i houbovým chorobám nebo regenerační účinky pro rostlinu.

Přírodními produkty, díky kterým můžete naplno využívat všechny účinky bylin v ochraně a výživě rostlin, jsou přípravky řady Kouzlo Přírody – produkty z bylin od společnosti Agro-Bio Opava. Vodné směsné koncentrované extrakty z různých druhů bylin jsou označovány jako růstové aktivátory s výživou. Neobsahují žádné přidané oleje, které by mohly zalepovat průduchy rostlin. Obsahují určitá množství základních živin získaných přírodní cestou, tedy dusík, fosfor a draslík (NPK), a také užitečné mikroprvky, jsou jako hořčík, vápník, železo, zinek, měď a mangan. Díky přírodní formě jsou jednotlivé živiny velmi dobře přijatelné pro rostliny.

Kromě obsahu živin mají některé bylinky v produktech **Kouzlo Přírody** také insekticidní účinky (např. Kouzlo Přírody Bylinky, Kouzlo Přírody Skleník protekt), fungicidní účinky (např. Kouzlo Přírody Plodová zelenina, Kouzlo Přírody Trávník) a regenerační účinky (např. Kouzlo Přírody Bylinky, Kouzlo Přírody Zelené pokojové rostliny).

Bylinné přípravky Kouzlo Přírody obsahují směsné extrakty z různých částí bylin, tak aby zajišťovaly komplexní péči o dané plodiny, tzn. poskytují určitou výživu, podporují růst, kvetení, výnos rostlin, jejich vitalitu a zároveň účinkují preventivně nebo kurativně proti škůdcům nebo chorobám. Nyní je ideální doba pro jejich používání!

## Kouzlo přírody Bylinky

- pro bylinky pěstované v bytě a na zahradě
- bylinný směsný extrakt s převahou kopřivy a dubu
- kopřiva se podílí na zelené barvě rostlin, dodává přírodní chlorofyl a podporuje růst a aroma bylinek, podporuje růst listové plochy, pro kterou se vlastně většina bylinek pěstuje
- dub letní pomáhá proti savému a žravému hmyzu



## Kouzlo Přírody Zelené pokojové rostliny

- vhodný pro péči o pokojové rostliny okrasné listem
- bylinný směsný extrakt s převahou přesličky a levandule
- přeslička působí proti houbovým chorobám a proti mšicím a sviluškám
- obsažená levandule působí proti mšicím a molicím



## Kouzlo Přírody Rajčata

- **novinka 2014**
- pro péči o rajčata pěstovaná na zahradě nebo na balkóně
- bylinný směsný extrakt s převahou šalvěje
- šalvěj působí proti plísni bramborové a padlí rajčat a má přímé insekticidní účinky na mšice a svilušky



## Kouzlo Přírody Trávník

- **novinka 2014**
- bylinný směsný extrakt s převahou tymiánu a s obsahem rašeliny
- tymián působí proti houbovým chorobám a zároveň působí regeneračně
- rašelina díky vysokému obsahu huminových látek zvyšuje vitalitu a růst trávníku a podporuje imunitu trávníku proti houbovým chorobám

Přehled všech produktů z bylin Kouzlo Přírody, včetně uvedení jejich účinků a další informace nejen o pěstování rostlin, ale také cenné rady a tipy jak s přípravky AgroBio Opava vypěstovat zdravé a krásné rostliny najdete v nové poradenské knize ROK ZAHRADNÍKA.





*Carpinus betulus 'Fastigiata'*

## Stromy s úzkou korunou

Sloupovitě rostoucí stromy se vyznačují jednou velmi zajímavou vlastností – přirůstají do výšky mnohem více, než jsou schopny růst do šířky. Možná to vypadá jako nevýhoda, ale je to přesně naopak. Stromy s úzkou neboli sloupovitou korunou se vejdou i do míst, kam mají běžné typy stromů vstup navždy zapovězeny.

Sortiment úzce rostoucích stromů není příliš široký, ale čas od času se objevují nové odrůdy, které se touto vlastností vyznačují. Orientaci v odborném názvosloví pomůže znalost několika slůvek, která na tuto skutečnost upozorňují.

Pokud se za odborným jménem rostliny nachází slůvko *fastigiatum* či *columnaris*, znamená to, že se příslušná odrůda dřeviny vyznačuje sloupovitým vzrůstem. Podobné vlastnosti ještě může charakterizovat slovo *erectum*, což znamená

vzpřímený, nebo *strictum* – sevřený, obvykle velmi úzký. Neexistuje žádné pravidlo, že každá dřevina úzkého vzrůstu musí být označena jedním z těchto výrazů, ale znalost těchto čtyř slůvek může být někdy velmi užitečná.



## NĚKOLIK ZAJÍMAVÝCH TIPŮ

### ■ *Acer platanoides* 'Columnare' – javor mléč; javor mlieč

Tento javor vyniká kompaktní, úzkou korunou, která má v mladém věku přísně sloupovitý charakter růstu, později se mění na tvar mírně oválný. V našich podmínkách může dorůst do výšky kolem 12 m, těchto rozměrů ale nedosahuje příliš často. Šířka koruny v optimálních podmínkách dosahuje 3–4 m,



proto se výborně hodí jak do užších ulic, tak do malých rodinných zahrad. Je to nenáročná dřevina, která poroste v každé průměrné, ale dobře propustné půdě. Na podzim se často vybarvuje do krásných zlatě žlutých odstínů.

### ■ *Prunus serrulata* 'Amanogawa' – sakura

Sakury jsou velmi rozmanité stromy, odrůda 'Amanogawa' se vyznačuje velmi štíhlým tvarem, roste relativně pomalu. Dorůstá do velikosti kolem 4–6 m. Barva květů může být mírně proměnlivá, od sladce růžové až po čisté bílou. Odstín záleží na stadiu kvetení i aktuální teplotě. Za velkou výhodu se považuje sterilita květů, takže tato odrůda nikdy nevytváří plody a nijak nemůže znečišťovat chodníky, či prostor pod korunou. Na podzim se často vybarvuje do expresionistických odstínů oranžové až červené barvy. Potřebuje dobře propustnou půdu na slunečném stanovišti.



### ■ *Carpinus betulus* 'Fastigiata' – habr; hrab

V raném stadiu života velmi úzký, sloupovitý strom. Později pomalu přestává růst do výšky, ale mírně pokračuje v růstu do šířky. Starší stromy vytvářejí velmi pravidelnou, půvabnou korunu, která připomíná silně zvětšený plamen svíčky – v dolní části se mírně rozšiřuje, směrem nahoru se pravidelně zužuje. Velmi dobře toleruje případné tvarování, čímž se jeho úzký vzrůst může ještě více podpořit. Pokud se nechá volně růst, může dorůst do velikosti kolem 12 m. Této velikosti ale dosahuje až v úplné dospělosti a za poměrně dlouhou dobu. Tato odrůda habru je také velmi vhodná pro založení živých plotů, které dosahují přirozené hustoty i bez velkých lidských zásahů.

### ■ *Fagus sylvatica* 'Dawyck' – buk lesní

Tento kultivar vznikl poměrně dávno, poprvé se objevil již ve druhé polovině 19. století ve Skotsku. Roste stejně pomalu jako původní botanický druh, výšky kolem 18 metrů dosáhne až za několik lidských generací. I při maximální výšce šířka jeho koruny jenom málokdy přesáhne hodnotu 3 m. Z odrůdy 'Dawyck' časem ještě vznikly dva další kultivary – 'Dawyck Purple' s červenými listy a 'Dawyck Gold' s listy nejprve zlatě žlutými, později v roce pak světle zelenými. Tyto buky velmi dobře tolerují řez a tvarování, takže je možné udržet je i v menších velikostech. Nároky na prostředí jsou stejné



jako u ostatních buků – potřebují tedy zejména dobře propustnou půdu a ne příliš suchý a spalující vzduch.

### ■ *Ulmus carpiniifolia* 'Wredei' – jilm; brest

Velmi atraktivní strom, oblíbený zejména kvůli svěžímu žlutě zelenému vybarvení listů. Mladé jilmky rostou jako velmi úzké, sloupovité stromy. V pozdějším věku se však koruna v horní části trychtýřovitě rozevírá a roste potom jako širší. Ale i v tomto případě platí, že jilm velmi dobře snáší řez, takže stačí



poměrně málo a jilm lze udržet ve velmi úzkém tvaru. Pro tento jilm je někdy obtížné najít správnou polohu, neboť na přímém slunci bývají žluté listy často popálené. V zastíněných polohách listy sice nijak netrpí, ale ztrácejí zlatě žlutou barvu, která se mění na světle zelenou. Nejlepší stanoviště je v místě, kde se během dne střídá slunce a stín, nebo kde slunce svítí převážně v dopoledních hodinách.

Text a foto Pavel Chlouba

# Festival růží v Lottumu

Malé holandské městečko Lottum pravidelně přitahuje početné zástupy turistů, zejména však milovníků zahrad a růží. Každé dva roky, vždy v sudých letech, se tu totiž koná úchvatný festival věnovaný růžím. Letos proběhne od 8. do 11. srpna a my vás k jeho návštěvě zveme malým ohlédnutím za minulým ročníkem.



Městečko Lottum rozhodně nepatří k žádným velikanům, trvale zde bydlí jenom něco málo přes dva tisíce obyvatel. Na mapě Holandska Lottum hledějte v provincii Limburg, pár kilometrů severně od města Venlo, ležícího přímo na hranicích s Německem. Navzdory své velikosti má Lottum přímo obrovský význam pro nizozemský zahradnický průmysl. Díky skvělým přírodním podmínkám i strategicky výhodné poloze je okolí městečka

přímo poseto školkařskými firmami zaměřenými na produkci okrasných rostlin. Pěstuje se zde několik skupin okrasných dřevin, ale největší význam má produkce růží. Ty jsou v Lottumu a jeho okolí k vidění prakticky skoro všude. Na rozlehlých polích v okolí městečka v létě rozkvétají statisíce růžových keřů v půvabných barevných pruzích. Právě z této oblasti pochází více než dvě třetiny celkové holandské produkce růží. Rozkvétlá pole jsou tak neobyčejná, že v době kvetení přitahují zájem turistů o návštěvu této oblasti. Jednou za dva roky, vždy začátkem srpna, se totiž Lottum změní na nefalšované království růží, když se tu během prodlouženého víkendu koná úžasné barevný festival růží. Kořeny růžového festivalu sahají až do roku 1922, kdy se konal poprvé. Od té doby se konal v nepravidelných intervalech i s relativně dlouhou přestávkou způsobenou

druhou světovou válkou. Novodobá historie festivalu sahá do roku 1991. Hned další ročník se konal rok poté, přičemž dvouletý cyklus se od roku 1992 udržel až do současnosti.



V době konání festivalu Lottum na pár dnů zcela změní svoji tvář. Vnitřní část městečka, jakési jeho centrum, rozkvetne jako mávnutím čarovného proutku. Není v tom však žádné kouzlo, ale kombinace lidské píle, snahy, fantazie a v poslední řadě i odvahy a organizačního





umu. Za spoluúčasti dobrovolníků růže městečko úplně obsadí. V ulicích se objeví různé velké kytice růží i krátkodobé výsadby v nejrůznějších kombinacích. Podstatnou roli ve výzdobě města tvoří také figuríny vypichované z růží či růžemi vyzdobena okna i zádveří, vstupní chodníky k domům, zahrádky, střechy i okapy budov. Na hladině kanálů plavou loďky plné růží a sem tam se objeví růže i tam, kde působí zcela nečekaně. V horkých

srpnových dnech bývá obtížné udržet řezané květy růží v optimální kondici. Některé květy přesto několikadenní maratón nevydrží a musí být ještě během festivalu vyměněny za nové. Velká péče organizátorů o květy růží je nutná, za dobu čtyř dnů dvoutisícové městečko navštíví kolem 60 tisíc návštěvníků. Tu krásu se prostě vyplatí vidět – alespoň jednou za život.

Text a foto  
Pavel Chlouba



## Hnojivo, které umí ničit plevel

*Jaro si v tomto roce pospíšilo a denní teploty hodně nad 10 stupňů C° pomohly i trávniku v rychlém probuzení. Začal mnohem dříve přirůstat a bohužel společně s ním také plevel.*

### **Použijte speciální trávnické hnojivo**

Již nemusíme zvlášť hnojit a zvlášť stříkat selektivními herbicidy, stačí použít **FLORIA TRAVIN**. Jde o přípravek, který umožní shrnout péči o trávnik do jednoho jediného kroku – přihnojit a ošetřit proti plevelům.

### **TRAVIN umí vyřešit jednu aplikací 3 věci najednou**

Hnojiva obvykle nerozlišují mezi pěstovanou rostlinou a plevelem a k naší škodě podporují růst obou. To však neplatí pro **TRAVIN**. Toto moderní hnojivo z řady FLORIA® je vyvinuto speciálně pro snadnou a komplexní péči o trávnik. Kromě výživných látek **obsahuje i selektivní herbicidy, které likvidují dvouděložné plevele** a Zeolit, který upravuje pH půdy a tím omezuje tvorbu mechů v trávniku. Takže zatímco tráva po jeho aplikaci utěšeně roste a krásně se zelená, pampelišky, sedmikrásky, šťovík, jitrocel a další nežádoucí plevele nemají šanci.

*Docílit dokonalého anglického trávniku lze díky tomuto chytrému hnojivu rychle a jednoduše!*



Více na: [www.floria.cz](http://www.floria.cz)



# Letní trvalkové potěšení

Inspirací je kolem nás mnoho, stačí se zastavit, dívat se a nechat pocity pronikat až do duše. Každému z nás o ni zavadí jiná krása. Nabízím vám některé z nich z říše vytrvalých rostlin či chcete-li trvalek nebo peren, a třeba vás osloví.



Pro velké plochy

## PRO VELKÉ PLOCHY

Pokud máte dostatek prostoru, můžete vytvořit trvalkový záhon pomocí vyšších druhů. Rostliny použité v této kombinaci dosahují vskutku obřích rozměrů!

Slunce do záhonu dodá denivka (*Hemerocallis*). K dispozici je široká škála druhů a kultivarů různých výšek. Jemnost dodá kompozici kakost, třeba široce rozložitý, růžově kvetoucí *Geranium x oxonianum* 'Claridge Druce'. Uprostřed snímku je méně známé rdesno *Aconogonon campanulatum* 'Johannisvolke', ozdobá záhonu na slunci i v polostínu, pokud má dostatek vláhy v půdě. Zcela vpravo je pak okecek (*Macleaya cordata*), který dorůstá výšky až kolem tří metrů a zvládá i naprosté sucho.

## CHLADIVÝ EFEKT

V horkém létě může přijít opticky chladivý efekt, který dokáže navodit kom-

binace kultivarů šalvěje hajní (*Salvia nemorosa*), například 'Mainacht' nebo 'Bourdeaux Steel Blue', a stříbřitě olistěného pelyňku (*Artemisia ludoviciana*), například 'Valerie Finish' Silver Queen'. Do záhonu můžete přidat i šalvěj lékařskou (*Salvia officinalis*), jejíž květy jsou matně vidět uprostřed.



Chladivý efekt



Sněhurka a půlnoční jezdec

## SNĚHURKA A PŮLNOČNÍ JEZDEC

Tak něžná a zároveň temná – kombinace plnokvětého kultivaru tužebníku (*Filipendula*) a temně purpurově zelených listů kakostu (*Geranium pratense*), nad nimiž na purpurově vybarvených stopkách trčí nebesky modré květy.

## MODRÁ A BÍLÁ

Perovskie, ta krásná modrá trvalka na obrázku vzadu, patří spíše mezi dřeviny, ale stále častěji se zařazuje při výsadbách do trvalkových výsadeb. Společnost jí dělá zvláštní rostlina vpředu – bíle kvetoucí kultivar máčky (*Eryngium*), jejíž drobné hlavičky květů se tyčí nad listy, které byste spíše přiřadili jukám.



Modrá a bílá

### ZÁHON K VODĚ

Kdo má to štěstí a jeho zahradu zdobí rybníček či jezírko, může si na jeho břehu vysadit tuto kombinaci žlutě a oranžově kvetoucí popelivky (*Ligularia dentata*, vlevo, a *Ligularia stenocephala*, v pozadí) se zelenolistou bohyškou (*Hosta plantaginea*) a její kultivary, případně, *H. ventricosa*, *H. longifolia*. Bohyšky neztracujte, protože nejsou dost strakaté – do přírodně vyhlížející výsadby se hodí právě ony. Na kraj vody si strká nohy orobinec (*Typha*) v různých výškách.



Záhon k vodě

### PRO MILOVNÍKY PURPURU

Suché místo plné slunce? I na takovém stanovišti může být o barvy postaráno! Na našem obrázku je kombinace česneku (*Allium spaerocephalon*), stříbrně olistěného, bujně se rozrůstajícího pýrovníku, kypreje (*Lythrum virgatum* 'Dropmore Scarlet') a po celé léto kvetoucího purpurového chrastavce (*Knautia macedonica*).



Pro milovníky purpuru

### ŽLUTÁ, ŽLUTÁ, ŽLUTÁ...

Abyste dostali slunce do záhonu, namíchejte koktejl z žlutě kvetoucího řebříčku (*Achillea millefolium*), krásnoočka (*Coreopsis verticillata* 'Grandiflora', 'Zagreb'), sápy (*Phlomis russeliana*) a třapatky (*Rudbeckia fulgida* 'Goldsturm').

Ing. Renata Pešičková  
PERENY



Žlutá, žlutá, žlutá...



## Svahovitá záhrada pod lesom



Najradšej mám zákazníkov, ktorí oslovia záhradného architekta, keď majú ešte nedokončený dom bez spevnených plôch. Vtedy je možné navrhnuť aj spevnené plochy či drobné stavby dokonale zladené so záhradou. Presne takýto boli majitelia tejto záhrady v Nitre.

Záhradu sme riešili od spevnených plôch cez oporné múry až po zeleň a trávnik. Záhrada bola pomerne rozľahlá, ale požiadavka bola vytvoriť čo najväčší priestor pre hry detí. Terénny rozdiel sme vyriešili murovaným



oporným múrom, kde vznikli dve terasy – jedna plne vysadená skalkovými typmi rastlín a druhá pokračujúca trávnikovou plochou. V strede oporných múrov je schodisko, ktoré vedie do zadnej časti záhrady, kde je skrýty v zelení malý hospodársky domček so záhradným náradím a strojmi. V spodnej časti je umiestnený zabudovaný krb, ktorý rodina pravidelne využíva.

Mimoriadnu pozornosť som venovala výberu rastlín. Po okrajoch pozemku na oddelenie pohľadov od susedov som hlavne použila ihličnaté a vždyzelené druhy stĺpovitého charakteru, aby neuberali z priestoru. Zadnú časť záhrady, ktorá má v pozadí les, nebolo potrebné príliš husto vysádzať, doplnila som len kríky na spestrenie farieb a oživenie. Terasy sú vysadené kombináciou ihličnanov a kvitnúcich rastlín a trvaliek.

Tiež vstupná časť domu žiari farbami a víta návštevníkov živosťou.

Každé ročné obdobie je v tejto záhrade pútavé, veľký priestor poskytol použitie viacerých zaujímavých druhov rastlín. Celú záhradu dokonale dotvára trávnik s ladnými líniami záhonov.

**Text a foto**  
**Ing. Jana Krnáčová**  
**Isola Bella s.r.o.**



# Léto bez chorob a škůdců

Zahradu je třeba před nezvanými návštěvníky chránit po celý rok, největší nápor chorob a škůdců však rostliny zažívají ve vrcholné vegetační sezoně, tedy v létě. Představíme vám několik novinek, které pomohou vašim rostlinám přestát toto krizové období bez újmy.



Novinkou letošní sezony je **SUBSTRAL CAREO ULTRA** na zeleninu. Tento přípravek je určen k boji proti všem savým a žravým škůdcům na zelenině. Po postřiku hubí škůdce, kteří na zelenině už jsou, a díky svojí dlouhé účinnosti hubí i škůdce, který třeba druhý den na rostlině přistane.

Dalším zajímavým prostředkem, který vám pomůže v ochraně tentokrát okrasných rostlin, je **SUBSTRAL KOMPLEXNÍ OCHRANA**. Tento přípravek je opravdovou revolucí v ochraně rostlin. Dokáže totiž zničit například mšice na růžích a zároveň postřikem zasáhnout i proti houbovým chorobám jako je padlí, rez nebo skvrnitost na růžích. Výrobci se povedlo spojit fungicid s insekticidem a připravit tak přípravek, s kterým vyřešíte veškeré problémy na okrasných rostlinách při jednom zásahu.



Spousta zahrádkářů řeší i problémy s plevelem v trávníku. Na trhu je poměrně široká škála přípravků proti dvouděložným plevelům, avšak letošní novinka **WEEDEX** je úplně jiná. Tento přípravek obsahuje celkem tři účinné herbicidní látky, které bezpečně odstraní veškeré plevele v trávníku. Jeho další výhodou je také to, že je již připraven a naředěn v neúčinnější koncentraci a je připraven k okamžitému použití. Speciální herbicidní tryska na postřikovači zajistí perfektní aplikaci



na problematických místech v trávníku. Vše je připraveno tak, abyste dokázali problém s plevelem vyřešit jednoduše a efektivně a byli vždy připraveni, pokud se někde objeví další zaplevelené místo.

Když se v trávníku v létě setkáte s množstvím mravenců, můžete se bezpečně spolehnout na **SUBSTRAL NA MRAVENCE**, který je v letošním roce na trhu také ve větším, 250g balení. Tento přípravek efektivně řeší problém s mravenci nejen v trávníku, ale i na chodníku, na terase nebo v bytě. Kouzlo úspěchu tohoto přípravku spočívá v nosiči účinné látky – čistém krystalovém cukru, který mravenci milují. Donesou si ho do hnízda a začnou krmit královnou, následkem všeho pak skončí celá kolonie.



Na závěr bych rád ještě upozornil na staronový přípravek **GARLON NEW**, který se vrátil na pulty prodejen. Tento selektivní herbicid je určený na chemické ošetření výsadby jehličnatých stromů v lesních školkách, proti úporným plevelům, jako maliní, kopřivy, případně proti náletovým dřevinám. Lze ho využít úspěšně i v boji proti přesličce rolní, kterou nedokáže zahubit žádný jiný herbicid.

David Brom  
ZC s.r.o.





## 2. krok



### Kristalon

Není náhoda, že se Kristalon těší té nejlepší pověsti jak mezi zahrádkáři, tak mezi profesionálními pěstiteli. Pěstované zelenině dodá všechny základní živiny a mikroprvky – rostlinné „vitamíny“ – a to v rychle přijatelné formě. Podpoří vyšší násadu květů a následně i plodů. Pokud hnojíte Kristalonem, ideálně navážete na typ hnojiva, který je obsažen již v substrátu a na který je rostlina zvyklá.

**Přihnojujte 1x za týden – kombinujte s Vitality Komplexem.**

*Dejte rostlinám, po čem touží, a splní vám každé přání.*

## 1. krok

*Když víte, jak na to, půda vám vydá své poklady.*

### AGRO Zahradnický substrát

Zahradnický substrát AGRO je těžší typ substrátu s hrubší strukturou a vyšším obsahem živin. Je jedinečný svým obsahem kvalitního aktivního kůrového humusu, který je zdrojem pro rostlinu nezbytné organické hmoty a přírodních živin. Spolu s vybranými typy rašeliny vytváří ideální prostředí pro růst kořenů a následně vývoj celé rostliny. Drží déle vodu a po případném vyschnutí ji lépe přijímá než čistě rašelinové substráty. Substrát dále obsahuje startovací dávku hnojiva Kristalon na 6 týdnů a unikátní složku Vitality Komplex.

**Přesazujte v dubnu až květnu.**



# Tajemství úspěšného pěstování zeleniny

## 3. krok



### AGRO Vitality Komplex

Nezaměnitelná receptura Vitality Komplex posiluje vitalitu rostlin. Přírodní látky vznikající činností žížal – růstové enzymy a huminové složky – urychlují transport živin mezi půdou a rostlinou i vegetační procesy v rostlinách. Po aplikaci dochází k rychlému nárůstu zelené hmoty i kořenového systému.

**Používejte 1x za 14 dní společně s Kristalonem.**

*Živá voda není jen kouzlo z dětských pohádek.*

## 4. krok

*Když na rostliny útočí škůdci, pomůže opět příroda.*

### AGRO NATURA Rock Effect

Unikátní česká receptura přípravku na přírodní bázi NATURA Rock Effect má základ v oleji z indického stromu Pongamia pinnata. Proto je přípravek neškodný pro užitečné organismy. Účinkuje na mšice, molice, svlušky a třásněnky.

**Aplikujte již při prvním výskytu škůdců.**



[www.agrospolecne.cz](http://www.agrospolecne.cz)





## Čo má obsahovať dobrý projekt záhrady?

V predjarnom vydaní tohto časopisu sme si vysvetlili, kto je to záhradný architekt a na čo potrebujeme jeho služby. Ak sme sa teda rozhodli, že úpravu našej záhrady zveríme do jeho rúk, mali by sme aspoň rámcovo vedieť niečo o výsledku jeho práce – teda projektu záhrady.

Aký teda má byť projekt záhrady? Má byť predovšetkým pre zákazníka zrozumiteľný a použiteľný. Má odrážať jeho predstavy o využití záhrady a o nárokoch na údržbu. Má byť esteticky spracovaný s vhodnými rastlinami do danej lokality s rešpektovaním ich nárokov a zaujímavovo vyriešený.

Zákazníci dávajú spracovať projekt záhrady hlavne z dôvodu, že si nevedia

poradiť so záhradou alebo majú akú-takú predstavu, ale nevedia ju zladiť a dať na papier. Chcú si ju buď realizovať svojpomocne, alebo kompletnú realizáciu na základe projektu zadať profesionálnej záhradníckej firme.

Je dobré pre projektanta, keď zákazník vie, čo chce, má predstavu, ako využiť záhradu, a úplne ideálne je, keď sú v tých názoroch manželia zladení. Nie

je nič horšie ako pri prvej obhliadke záhrady počúvať hádky manželov s tým, že projektant je ten, kto má rozhodnúť, ktorý z manželov má pravdu (ako sa mi to počas mojej praxe stávalo). Keď už vieme predstavy o využití záhrady, zistíme, či sú v dome menšie deti, aby sme sa vyhli ostnatým a jedovatým rastlinám, alebo či je potrebné navrhnuť detský kútik. Popýtame sa na obľúbené rastlinky pani domácej či pána



Popíšeme zákazníkovi technológiu založenia záhrady, materiály, prípadne doložíme rozpočet a všetko skompletizujeme, vytlačíme, odovzdáme zákazníkovi a prevezmeme dohodnutú sumu.

Či bol projekt záhrady dobrý, ukáže čas – už v prvom roku ohľadom údržby záhrady, v ďalších rokoch, či boli správne vysadené a skombinované rastliny a vôbec či záhrada spĺňa predstavy majiteľov. Zažila som niekoľko premien tvrdých obchodníkov, ktorí vnímali zeleň len cez sklá svojho mercedesu. Keď ich záhrada prekvitala, zrazu boli schopní vidieť krásu a estetiku rastlín, niečo, čo pre nich dovtedy akoby neexistovalo. Alebo keď typicky paneláková rodina trávi väčšinu času na záhrade, vtedy viem, že som odvedla dobrú prácu.

**Ing. Jana Krnáčová**  
 autorizovaný krajinný architekt  
 Isola Bella s.r.o.

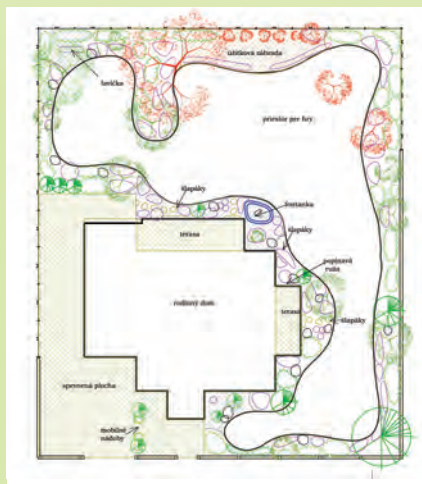
domáceho a ich požiadavky na údržbu. Všímame si štýl domu a okolie, aby sme vedeli, či navrhovať záhradu modernú, klasickú či vidiecku. Máme rozmery, pôdorys, zadanie a púšťame sa do tvorivej práce.

Každý projektant má svoj štýl, ktorý sa dá pozorovať v jeho tvorbe, a od jeho nápadov, fantázie, skúseností a citu závisí, ako bude záhrada vyzeráť. Usporiadanie prvkov záhrady – kompozícia je základom a je dobré ju pre zákazníka zobrazíť nielen v pôdoryse, ale aj v pohľadoch. Málokto, pokiaľ nie je vzdelaním architekt, má priestorovú predstavivosť.

Keď máme toto spracované, stretne sa so zákazníkom, aby sme s ním prekonzultovali náš návrh, vysvetlili myšlienku celej záhrady, podrobnosti a zapracujeme prípadné pripomienky.

Ak už máme kompozíciu odobrenú, pustíme sa do konkrétneho výberu a umiestnenia rastlín – plánu výsadiieb. Toto považujem za najdôležitejšie, vyžaduje si to zručnosť a perfektnú znalosť rastlín, aby nebola záhrada nudná, aby v každom ročnom období bola zaujímavá.

Máme tiež plán výsadiieb, ak treba doplníme návrh spevnených plôch, závlahy, drobnej architektúry.





## Budleja – rastlina pre farebné leto

Na strmých svahoch a v húštinách divokej čínskej prírody rastie charakteristický krík s protistojnými listami, ktorý v lete rozkvitá belaso lilavými súkvetiami výrazného vzhľadu. Rastie v nadmorských výškach až do 3000 m. Meno tejto dreviny však znie viac anglicky ako čínsky – *Buddleja*.



Na svedomí to má botanik Carl von Linné, ktorý prvý rastlinu popísal a pomenoval ju na pamiatku anglického botanika Adama Buddleho. Drevina tak dostala latinské meno *Buddleja*, ktoré slovenčina prebrala foneticky takmer presne. Česky sa rastlina volá komule, ale toto exoticky znejúce pomenovanie asi nikoho príliš nenadchlo. Preto si priaznivci záhrad a okrasných drevín pomohli a vymysleli si svoje vlastné pomenovanie. A tak sa proti všetkým botanickým zvyklostiam objavilo nové, síce nepresné, zato výstižné ľudové po-

menovanie „letní šeřík“ a jemu zodpovedajúca slovenská variácia „letný orgován“. Ďalšou prezývkou budleje sa stalo slovné spojenie „motýlí ker“. Čo do výstižnosti nemá tento ľudový názov ani najmenšiu chybičku. Kvety budleje sú pre motýle tak neuveriteľne atraktívne, že ak nejaké motýle žijú v okolí, kde sú tieto kríky vysadené, nemôžu na ich kvetoch v žiadnom prípade chýbať. Tým sa efekt budlejí nenápadne dostáva do ďalšej dimenzie, čím sa logicky vysvetľuje ich rastúca obľuba.



Pre záhradnícke využitie v našich klimatických podmienkach má jednoznačne najväčší význam pôvodom práve čínsky druh – budleja (česky komule) Davidova (*Buddleja davidii*). Čistý botanický druh sa ale takmer vôbec nepestuje. Na svedomí to má existencia mnohých odrôd, ktoré sa proti botanickému druhu vyznačujú väčšími kvetmi, výraznejšími farbami kvetov a bohatším kvitnutím. V našich podmienkach budleje bežne dorastajú do výšky okolo troch



metrov. Všetko to ale súvisí s miestnymi mikroklimatickými pomermi. V teplejších oblastiach sú budleje bujnejšie, v miestach so silnejšou zimou často namŕzajú, pričom ale veľmi dobre regenerujú zo staršieho dreva tesne nad povrchom pôdy. Na kvalitu a kvitnutie to nemá žiaden negatívny dopad, pretože kvety sa objavujú vždy na nových výhonoch. Často sa preto odporúča

v predjarí budleje hlboko zrezať, čím sa ker nielen podporí v kompaktnjšom vzraste, ale i v bohatom kvitnutí.

Vzhľadom k veľkosti kríkov budleje vysádzujeme skôr do pozadia zmiešaných skupín alebo ako charakteristické solitéry. Vzhľadom k častým návštevám motýľov v letnom období by sme mali budleje sadiť tak, aby sme mohli motýle dobre vidieť a tešiť sa z ich blízkej prítomnosti. Pri plánovaní výsadby je nutné dodržať niekoľko pravidiel. Budleje milujú slnko, v polotieni či v tieni síce obvykle prežijú, ale sú nevzhľadné – a hlavne tam nekvitnú. Ku šťastnému životu budleje potrebujú stredne ťažkú, ale dobre priepustnú pôdu,



bohatú na živiny. Budleja Davidova môže rásť v neutrálnej pôde, ale vyšší obsah vápniku v pôde bude pre ňu veľmi priaznivý. V niektorých oblastiach, hlavne v miestach s veľmi miernou zimou, má ale budleja ešte jednu, oveľa menej priaznivú tvár. Z krásneho kríka sa za určitých okolností môže stať nepríjemný spoločník, ktorý sa prejavuje inváznym spôsobom.

Práve kvôli tejto vlastnosti budlejí sa šľachtitelia okrem iného snažia vypestovať také odrody, ktoré by netvorili kľúčivé a vitálne semená. Jedným



z prelomových výsledkov v šľachtení budlejí sa môže pochváliť Peter Podaras z Cornellovej univerzity v severoamerickom meste Ithaca. Z jeho šľachtenia



pochádza nová, prelomová rada budlejí, ktoré majú niekoľko mimoriadnych vlastností. Nielen že nie sú invázne, ale navyše sa vyznačujú priam miniatúrnymi rozmermi. Dosahujú výšku i šírku okolo 65 cm, čím sa hodia nielen pre pestovanie vo voľnej pôde, ale aj v nádobách na terasách a balkónoch, dokonca aj v závesných košoch, ako niektoré druhy balkónových kvetov. Táto rada budlejí sa označuje spoločným menom *Free Petite*. Na európskom trhu sa jedná o skutočnú novinku, ale dá sa čakať, že sa v dohľadnej dobe tieto vzácne kultivary objavia i u nás.

Foto autor Pavel Chlouba  
a Hana Chloubová



# SOUTĚŽTE S NÁMI!

- 200 výher v hodnotě 200.000,- Kč
- značkové ceny Gerber od společnosti Fiskars
- termín akce 1. 4. – 30. 9. 2014
- [www.hubeniplevele.cz](http://www.hubeniplevele.cz)



proti plevelům v trávnicích



proti houbovým chorobám



*S našimi přípravky zvítězíte na zahradě a s Gerberem v divoké přírodě!*

## Zbavte se plevelů a plísni ve Vaší zahradě s pomocí Bojovníků

Na jaře nám začíná bujně růst nejen trávník, ale i plevel, které trávník zaplevelují. Z nich každý asi zná pampelišku, sedmikrásku či jitrocel. Těchto plevelů však může být mnohem více a dokážou pak trávu zcela potlačit. V létě pak zase nastává pravý čas pro tzv. pravé plísně. Přípravky z řady „Bojovníků“ však dokážeme tyto problémy vyřešit.

### Ranger / Progazon

Jedná se o selektivní herbicid proti dvouděložným plevelům. Přípravek hubí jak zmíněné pampelišky či sedmikrásky, tak i hluchavky, řebříček a ostatní plevely vyskytující se v trávnicích, přitom samotný trávník nijak nepoškozuje. Plevely jsou vyhubeny včetně kořenů, proto zasažený plevel zase v brzké době neobrazí. Výhodou tohoto přípravku je, že nemá stanovenou žádnou ochrannou lhůtu pro vstup lidí či domácích zvířat na ošetřenou plochu, takže po zaschnutí postřiku na rostlinách se můžeme po trávníku volně pohybovat. Ošetřená tráva se nesmí zkrmovat hospodářským zvířatům, ale můžeme ji normálně kompostovat.

Pro co nejlepší účinnost je ideální nechat trávník narůst do výšky alespoň 5-7 cm, protože přípravek se do plevelnatých rostlin dostává přes zelenou hmotu a čím je její plocha větší tím samozřejmě pro účinnost lépe. Takové výšky zpravidla dosahujeme až tak týden po seči. Poté provedeme postřik nejlépe ručním či zádovným postřikovačem a necháme přípravek alespoň týden působit, aby se dostal až ke kořenům plevelů, až poté trávník znovu posekáme. Dešť 6 hodin po aplikaci již nesnižuje účinek přípravku. Plevelné rostliny začnou zavadat už za několik dní, ale k úplnému uschnutí celé rostliny dochází až po cca 14 dnech.

### Korzar a Bukanyr

Jedná se o přípravky proti plísni na bramborách, okurkách, cibuli, rajčatech či vinné révě. Právě tyto tzv. pravé plísně trápí pěstitele při vlhkém a teplém létě asi nejvíce. Bukanyr i Korzar jsou přípravky šetrné pro životní prostředí a je možné je používat i v systémech ekologického zemědělství. Při ochraně zeleniny hlavně pěstitele okurek či rajčat ocení krátkou sedmidenní ochrannou lhůtu, která umožní použití těchto přípravků i v období sklizně. Bukanyr je v tekuté formě, takže je dávku možné snadno a přesně odměřit. Oba dva přípravky můžeme použít i proti velké škále ostatních houbových chorob, z nichž nejnámější je třeba kadeřavost broskvoně nebo puchrovitost švestek.



# ZAVLAŽOVACÍ SYSTÉMY

Conmetall nabízí tři různé kvalitativní úrovně pro komplexní řešení zavlažování. TOP řadu prezentuje mosazné provedení fitinků, zajišťující bezstarostný a zdravotně nezávadný rozvod vody po celé dekády. Střední třídu prezentuje dvousložkové měkké provedení plastových fitinků a příslušenství – ideální volba pro ty, kteří hledají na trhu nejlepší poměr cena/výkon. Tato řada Vám nabídne maximální kvalitu za nejnížší možnou cenu. EKOnomickou řadu prezentuje provedení z tvrzených plastů, poskytující optimální řešení pro ty, co hledají krátkodobé řešení zavlažování při nejnížší nabízené ceně a splnění všech kvalitativních nároků a předpisů. Všechny systémy jsou plně kompatibilní s ostatními systémy na trhu a nabízí celou řadu rozličných rozměrů, těsnění i příslušenství.

S CORNATEM Vám nezvadne ani stéblo!



## KVALITNÍ ZAHRADNÍ HADICE



Conmetall nabízí tři různé kvalitativní úrovně zahradních hadic. **TOPFLEX** – PROFESIONÁLNÍ kvalita. Trvale ohebné hadice, odolné proti kroucení, vyráběné bez použití a obsahu kadmia, barya a olova. Určeno pro extrémní zatížení s provozním tlakem až do 35 barů – záruka 15 let! **MULTIFLEX** – hadice vysoké kvality. Trvale ohebné hadice, odolné proti kroucení, vyráběné bez použití a obsahu kadmia, barya a olova. Určeno pro vysoké zatížení s provozním tlakem až do 30 barů – záruka 10 let!

**ECOFLEX** – kvalitní zahradní hadice s nejlepším poměrem cena/výkon na trhu! Vysoká životnost. Neobsahuje kadmium = zdravotní nezávadnost. Určeno pro běžné využití na zahradách s provozním tlakem až 25 barů. Záruka 5 let!

Všechny typy hadic nabízíme jak v metrůž, tak v návinech od 20 do 50 metrů. Naše nabídka je doplněna o nejběžnější technické hadice, filtry apod.



Do našich zahradních center dodává:  
Conmetall spol. s r.o., Partyzánská 18, CZ 747 05 Opava 5  
www.conmetall.cz





## Znížte náklady a spestrite verejnú zeleň

Myslím, že každý správca verejnej zelene rieši, ako mať vo svojom meste či obci pestrú, udržiavanú zeleň, a popritom vystačiť s vymedzenými finančnými prostriedkami. Verejná zeleň Mesta Brna má vo svojej správe najvýznamnejšie rozsiahle parky, stromoradia, letničkové a trvalkové záhony. Plochy letničkových záhonov zaberajú 650 m<sup>2</sup>. Najväčšou položkou pri údržbe týchto záhonov tvoril nákup sadeníc, preto od roku 2009 začali s výsevom letničiek priamo.





### Prečo vysievať letničky priamo?

- finančná úspora pri nákupe osív
- úspora pracovných síl v priebehu vegetácie
- premenlivosť letničkových záhonov počas vegetácie
- udržateľnosť kvitnúcich letničkových záhonov až do mrazov
- využitie letničiek schopných prežiť v extrémnych podmienkach okolo komunikácií

### Hlavné zásady pri zakladaní letničkových záhonov z priameho výsevu:

- výber zmesi (z druhov, ktoré sú vhodné k priamemu výsevu) – podľa veľkosti záhonu, výšky porastu, umiestnenie, svetelné pomery...
- dôkladná príprava záhonu – odburinenie, hnojenie, prekyprenie
- výsev vo vhodnom termíne – koniec apríla, začiatok mája
- zálievka pri schádzaní rastlín
- intenzívne odburinenie v čase od klíčenia do zapojenia porastu
- starostlivosť o záhon v priebehu vegetácie – zálievka, odburinenie, likvidácia odkvitnutých rastlín...
- likvidácia záhonu a jeho zazimovanie

Ing. Jana Krnáčová  
Isola Bella s.r.o.

Spracované podľa materiálov  
Verejných zelene mesta Brna

## NÁŠ TIP

Chcete si vyskúšať záhony z priamych výsevov letničiek? Máte možnosť si nakúpiť osivá a vytvoriť zmesi, alebo využiť ponuku francúzskej firmy Green City, ktorá má v ponuke zmesi renomovanej firmy Clause-Tézier. V Čechách túto firmu zastupuje firma Floravil s.r.o. Praha a na Slovensku Isola Bella s.r.o. Žitavce. V ponuke sú štyri druhy zmesí pre rôzne veľké plochy.





## HORTISCENTRUM s.r.o.

Společnost HORTISCENTRUM s.r.o. se sídlem v Židlochovicích u Brna, jako přímý nástupce a pokračovatel firmy HORTIS – Ing. Petr Chocholáč, působí na českém zahradnickém trhu již od roku 1991.

Naše společnost se zabývá především prodejem kompletního zahradnického sortimentu ve svých dvou zahradnických centrech – v Židlochovicích a v Čáslavi, projekcí, realizací a údržbou parkových a zahradních ploch, realizací zahrad na klíč a v menší míře i vlastní produkcí rostlin.



V roce 2002 jsme na ploše 5000 m<sup>2</sup> otevřeli naše první zahradnické centrum v Židlochovicích a v roce 2011 pobočku

a zahradnické centrum v Čáslavi, tentokrát již na ploše 14000 m<sup>2</sup>.

V obou našich zahradnických centrech se držíme starého úsloví, že nejen chlebem živ jest člověk, a proto jsme velkou část ploch našich center vyčlenili pro vlastní parkové úpravy – jezírka, potůčky, vzorové výsadby dřevin, trvalek a ostatních květin, prvky zahradní architektury, travnaté plochy s automatickou závlahou, kompozice ze dřeva a kamenů atd. – to vše nejen pro naši radost, ale hlavně proto, abyste si vy, naši návštěvníci a zákazníci, mohli nejen nakoupit, ale také si odpočinout, načerpat síly a inspirovat se krásným a jedinečným prostředím. A co takhle posedět si a relaxovat na lavičce v neopakovatelném prostředí nového rosaria prosyceného vůněmi růží Kordes?

Aby byl váš odpočinek dokonalý, můžete v sezóně navštívit naše stylová bistra, odkud určitě neodejdete hladoví a žízniví. Pro nejmenší návštěvníky jsou připraveny venkovní dětské koutky se skluzavkami, prolézačkami a nejedno překvapení.

V obou centrech je vám plně k dispozici náš kvalifikovaný personál zahradnic a zahradníků, na který se můžete obrátit s jakýmkoli dotazem či problémem. Po



dohodě vám samozřejmě přivezeme vybrané objemnější zboží až k vám domů, případně zajistíme u vzrostlých rostlin jejich odbornou výsadbu.

Pokud se rozhodnete pro vybudování zahrady u svého nového domu nebo třeba pro rekonstrukci své staré zahrady, nabízáme vám kompletní servis – od konzultace s našimi zahradními architekty přes vypracování návrhů až po projekt a vlastní realizaci vaší nové zahrady. Jsme vybaveni špičkovou mechanizací a týmem zkušených pracovníků pro realizaci jakéhokoli vašeho projektu v duchu našeho kréda – pružnost, solidnost, přijatelné ceny.

Navštivte naše zahradní centra a přesvědčte se na vlastní oči! Těšíme se na vaši návštěvu.

# Bayer Garden



## Ochrana vaší zahrady

*Chrání před škůdci na zelenině, bylinkách, ovoci a okrasných rostlinách*

*Dlouhodobá účinnost proti hmyzu na rostlinách doma i na zahrádce*



### Calypso® AL

širokospektrální insekticidní přípravek (kontaktní i požerový se systémovými vlastnostmi) k ochraně na všech druzích rostlin doma i na zahrádě. Poskytuje rychlý účinek i na obtížně hubitelný savý a žravý hmyz a na hmyz, který je ukrytý. Chrání rostliny i před pozdějším napadením. Působí na mšice, mandelinky včetně chřestovnička, molice, červce, třásněnky, pilatky, křísy, vlnatku krvavou a snižuje poškození žírem housenek, dále účinkuje např. i na květopase jablonoňového, pilatku jablečnou, obaleče jablečného, vrtuli třešňovou, obaleče švestkového, pilatku žlutou i švestkovou, bejlomorku

### Decis® AL

Insekticidní přípravek k přímému použití ve formě kapaliny k aplikaci bez ředění (ready for use) určený k ochraně proti škůdcům na zelenině, bylinkách, ovoci a okrasných rostlinách proti savým a žravým škůdcům. Účinkuje i při nižších teplotách. Decis AL účinkuje proti savým a žravým škůdcům jako jsou mšice, molice, ploštky, vrtule, mery, housenky, brouci a motýli.





# ZAHRADNÍ CENTRA CS



## SEZNAM PRODEJEN



**Agroservis Stupava**  
Hviezdoslavova 74, 900 31 Stupava, Slovensko  
Tel.: +421 265 935 729  
[www.agro-servis.sk](http://www.agro-servis.sk)



**Hortiscentrum s.r.o.**  
Žerotínovo nábřeží 101 Kalabousek 145  
667 01 Židlochovice 286 01 Čáslav  
Tel.: +420 547 237 878 Tel.: +420 327 313 010  
[www.hortis.net](http://www.hortis.net)



**John zahradnictví s.r.o.**  
Pardubická 757, 500 04 Hradec Králové – Kukleny  
Tel.: +420 602 449 138  
[www.john.cz](http://www.john.cz)



**Čtyřlístek zahradní centrum, s.r.o.**  
Bystrcká 40, 624 00 Brno  
Tel.: +420 546 223 042  
[www.ctyrlistek-centrum.cz](http://www.ctyrlistek-centrum.cz)



**JINÁ ZAHRADA s.r.o.**  
Ústecká ul. Josefodolská ul.  
403 17 Chabařovice 293 01 Ml. Boleslav-Debř  
Tel.: +420 606 094 474 Tel.: 326 210 555  
[www.jinazahrada.cz](http://www.jinazahrada.cz)



**Lubomír Šujan – Záhradníctvo Šujan**  
958 53 Skačany 567, Slovensko  
Tel.: +421 908 600 120  
[www.sujan.sk](http://www.sujan.sk)



### Flora centrum – Mrázovi

Jáchymovská 49, 360 04 Karlovy Vary  
 Lidická 70, 360 20 Karlovy Vary  
 Tel.: +420 353 225 752  
[www.flora-centrum.cz](http://www.flora-centrum.cz)



### Josef Janků – Arboretum Šmelcovna

Šmelcovna 1364/3 Pražská  
 680 01 Boskovice 263 01 Dobříš  
 Tel.: +420 516 453 071 Tel.: +420 602 383 922  
[www.smelcovna.cz](http://www.smelcovna.cz)



### Malinkovič – zahradní centrum

Bratislavská 16, 690 02 Břeclav  
 Tel.: +420 519 330 294  
[www.malinkovic.cz](http://www.malinkovic.cz)



### Stanislav Kopřiva – zahradní centrum

Dubany 17, 530 02 Pardubice  
 Tel.: +420 734 638 230  
[www.zahradnictvi-dubany.cz](http://www.zahradnictvi-dubany.cz)



### Zahradní centrum Parkon

Kanín 116, 289 07 Libice nad Cidlinou  
 Tel.: +420 739 011 133  
[www.parkon.cz](http://www.parkon.cz)



### Záhradníctvo SADEX –

Ing. Rastislav Feriančík  
 Duklianska 19/B, 080 01 Prešov, Slovensko  
 Tel.: +421 903 600 019  
[www.zahradnictvo-sadex.sk](http://www.zahradnictvo-sadex.sk)



### Tvorsad Trnava

Okrúžná 21, 917 01 Trnava, Slovensko  
 Tel.: +421 335 341 701  
[www.tvorsad.sk](http://www.tvorsad.sk)



### Záhradníctvo Vaňo s.r.o.

M. R. Štefánika 1817/29, 026 01 Dolný Kubín,  
 Slovensko  
 Tel.: +421 903 503 294  
[www.zahradnictvovano.sk](http://www.zahradnictvovano.sk)



### Záhradníctví Kunratice

Kunratická spojka 1623, 148 00 Praha 4  
 Tel.: +420 602 226 876  
[www.zahradnictvikunratice.cz](http://www.zahradnictvikunratice.cz)



### HROCH group s. r.o.

Zahradnické centrum Vratimov  
 Buničitá 756, 739 32 Vratimov, okr. Ostrava-město  
 Tel.: +420 558 669 031  
[www.hrochgroup.cz](http://www.hrochgroup.cz)



### Záhrady Dobrá Niva s.r.o.

Slobody 5, 962 61 Dobrá Niva, Slovensko  
 Tel.: +421 455 382 579  
[www.zdn.sk](http://www.zdn.sk)



### Zahradní a parková spol. s r.o. Zahradní centrum Trima Plus s.r.o.

Plzeňská 608/17, 353 01 Mariánské Lázně  
 Tel.: +420 605 298 820  
[www.zahradaml.cz](http://www.zahradaml.cz)



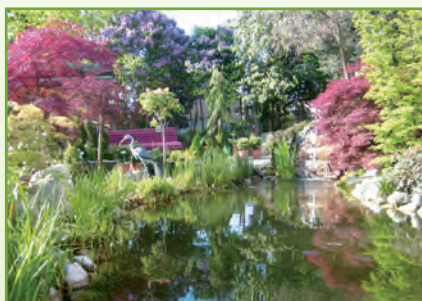
### DIKÉ spol. s r.o.

463 46 Příšovice (u exitu z R10)  
Tel.: +420 603 541 449  
[www.dike-centrum.cz](http://www.dike-centrum.cz)



### Zahrada Matušů s.r.o.

Horní Lhotice 42, 675 73 Kralice nad Oslavou  
Tel.: +420 728 015 574  
[www.zahradamatusu.cz](http://www.zahradamatusu.cz)



### Záhradníctvo ROYAL GARDEN

Barčianska 137, 040 17 Košice – Barca  
Tel.: +421 905 871 266  
[www.royal-garden.sk](http://www.royal-garden.sk)



### Záhradnické centrum Jelínek

Fr. Šafaříka 617, 277 46 Veltrusy  
Tel.: +420 315 781 019  
[www.zahradnictvi-jelinek.cz](http://www.zahradnictvi-jelinek.cz)



### Záhradníctvo Horváth

Moyzesová 46, Hlavná 71,  
900 28 Ivanka p. Dunaji 927 01 Šaľa  
Tel.: +421 903 742 605 Tel.: +421 903 261 284  
[www.zahradnictvomh.sk](http://www.zahradnictvomh.sk)



### Školky Montano spol. s r.o.

289 16 Píerov nad Labem 410  
Tel.: +420 739 062 808  
[www.skolky-montano.cz](http://www.skolky-montano.cz)



### Isola Bella s.r.o.

952 01 Žitavce 149  
Tel.: +421 905 417 807  
[www.isolabella.sk](http://www.isolabella.sk)



# Akce zahradních center

Zveme Vás na návštěvu výstav  
a akcí do našich zahradních  
center

## Čtyřlístek zahradní centrum, s.r.o., Brno

**31.5.–8.6.2014**

Výstava kaktusů – 90. výročí založení  
klubu Astrophytum Brno, spojené  
s výstavou pokojových rostlin  
a exotického ptactva

**4.10.2014**

Podzimní den ve Čtyřlístku

**29.11.2014** Advent ve Čtyřlístku

## Záhradnické centrum Jelínek, Veltrusy

**18.–19.10.2014** Dýňování

**22.–23.11.2014** Vánoční výstava

## Arboretum Šmelcovna, Boskovice

**13.–17.8.2014**

Léto v arboretu – trávy, trvalky

**1.–26.10.2014** Podzimní arboretum

**17.–20.10.2014**

Výstava ovoce a okrasných rostlin

**26.–27.11.2014** Dny adventní vazby

## Isola Bella s.r.o., Žitavce

**21.6.2014**

Rodinný piknik – venovaný děťom  
a rodičom: hry, súťaže, opekanie

**od 15.10.2014**

predaj ovocných stromkov



moderní časopis nejen o zahradě



# zahrádkář

**18.10.2014**

prednáška s prof. Hričovským – vhodný výber ovocných drevín (od 10 hod.)

**5.12.2014**

príchod Mikuláša s darčekom pre všetky deti (o 18 hod.)

**12.–13.12.2014** Vianočné dni

## Tvorsad, Trnava

**30.5.2014**

Záhrada pre deti – spoločne s rodičmi hľadáme vzťah detí k prírode a k práci v záhrade

**13.6.2014**

Záhrada ruží – na Slovensku iba u nás novinky od firmy KORDES. Naša 'Ružová grófká' nás opäť poteší svojou vôňou a očarujúcou krásou

**27.6.2014**

Záhrada prázdnin – vidiecka záhrada starej mamy počas celých prázdnin

**17.10.2014**

Záhrada zdravia – Odborné rady prof. Hričovského, dosádzame „zdravie“ do záhrady, zberáme a spracovávame úrodu s Plantexom Veselá

**24.10.2014**

Spomienka na blízkých – pomôžeme vám skrášliť posledné miesto odpočinku vašich blízkých

**21.11.2014** Degustácia jablák

**28.11.2014**

Záhrada zimy a Vianoc

## Zahrada Matúšů s.r.o., Horní Lhotice

**18.10.2014** Podzimní dýňování

**29.11.2014** Advent

Podrobné informácie nájdete na webových stránkach jednotlivých zahradných center.

[www.zahradnicentra.eu](http://www.zahradnicentra.eu)

TIP zahradních center CS vydává Zahradní centra CS, obchodní družstvo, Bystrcká 40, 624 00 Brno. IČO: 2836121.

Vydavatelský servis: PRO VOBIS, s.r.o. Grafická úprava: Sandra Fridrichová  
Výšlo v Brně 28.5.2014 Evidenční číslo MK ČR E 16357

## HORTISCENTRUM s.r.o., Židlochovice

**7.–8.6.2014**

Trvankové a bylinkové dny

**13.–14.9.2014**

Prodejná výstava rúží (11. ročník)

**11.–12.10.2014**

Dýňobraní (4. ročník)

**29.11.2014** Zahájení adventu

## HORTISCENTRUM s.r.o., Čáslav

**12.–13.7.2014**

Trvankové pohľadání

**11.–12.10.2014**

Dýňobraní (4. ročník)

**29.11.2014** Vánoční jiskření

## Záhradníctvo Horváth, Ivanka pri Dunaji

**14.10.2014**

Začiatok predaja ovocných drevín, prednáška prof. Hričovského o výbere vhodných odrôd pre danú lokalitu

## Stanislav Kopřiva – zahradní centrum, Dubany

**22.–23.11.2014**

Vánoční výstava

## Zahradní centrum Parkon, Libice nad Cidlinou

**14.–20.7.2014** Clematis show

**12.–14.9.2014**

Výstava melounů

**25.–28.9.2014**

Svatováclavské vinobraní



**DVA ČASOPISY jedna cena 336 Kč**

## Dárky a překvapení pro přímé předplatitele navíc!



## Neváhejte a objednejte časopis pro sebe nebo jako dárek

Ušetřte svůj čas i peníze!

tel.: 222 780 739 (po-pá 9-15 h)

sms: 602 557 560

elektronicky: [www.zahradkar.org](http://www.zahradkar.org)

Složenkou zašleme, možný je i převod z účtu.

Cena předplatného je 28 Kč tj. 336 Kč

(roční předplatné = 12 čísel; nutno zvolit odběr od kterého čísla).



## Závazná objednávka časopisu pro ČR a Slovensko

Objednávám 12 čísel ( ..... /2014 – ..... /2015) za 336 Kč (12 x 28 Kč)

Jméno

Příjmení

Ulice

Obec a PSČ

**Pokud chcete časopis darovat, vyplňte i druhou část tabulky.**

Jméno a příjmení (obdarovaný)

Ulice

Obec a PSČ

Objednávku zašlete na adresu:

ČZS z. s. – Zahrádkář, Rokycanova 15, 130 00 Praha 3

**V případě objednávky předplatného se zasíláním na Slovensko** vyplněný kupon odešlete na adresu Magnet Press Slovakia, P.O. BOX 169, 830 00 Bratislava nebo Mediaprint-Kapa Pressegrasso, a.s., P.O. BOX 183, 830 00 Bratislava 3. Cena časopisu je 1,5 EUR, roční předplatné je tedy 18 EUR.



# BROS



## ÚČINNÝ NA HMYZ

Tyto produkty budeme prezentovat 07.06.14 na TV Nova v pořadu Rady ptáka Loskutáka

### BROS na komáry

Repelenty – řada preparátů na komáry a klíšťata ve formě spreje, roztoku nebo pěny pro aplikaci na pokožku. Složení preparátů účinně chrání před poštípání hmyzem po mnoho hodin. K dostání ve verzi pro děti už od prvního roku života. Pro venkovní použití – produkty ve formě spirály a tyčinek pro použití pod širým nebem. Kouř vydávaný při žhavení zajišťuje několikahodinovou ochranu před různým hmyzem, který často znepríjemňuje letní večery.



### BROS lepy

Lepy pro použití na rostliny – jednoduché řešení problémů souvisejících se žravými škůdci na rostlinách. Žlutá barva přitahuje hmyz, který se přilepí do pasti, a je mu tak omezen pohyb, což znemožňuje jejich rozmnožování a umožňuje kontrolovat jejich množství. Lepy na mouchy – jednoduché použití a účinné řešení, k dostání v mnoha praktických formách. Pokryté vrstvou nevysychajícího lepidla si zachovávají vysokou účinnost po velmi dlouhou dobu.



### BROS aerosol

Preparáty ve formě aerosolů – na hubení létajícího a lezoucího hmyzu, jako jsou mouchy, šváby, mravenci, vosy nebo sršně. Kombinace několika moderních aktivních látek zajišťuje velmi rychlý a silný účinek.



[www.bros.eu](http://www.bros.eu)